

АРХИПЕЛАГИ АРКТИКИ

ПАНОРАМА ВЫСОКИХ ШИРОТ



ЛЕОНИД КРУГЛОВ / #НОВАЯЗЕМЛЯ_ДОС



Автор и издательство выражают благодарность
за помощь в выпуске книги

Русскому географическому обществу, Северному флоту ВМФ ВС России и Greenworks



greenworks®

Архипелаги Арктики: панорама высоких широт / Текст, фото Круглов Л. Л. –
М.: Паулсен, 2021. – 176 с.: илл.



SONY



ISBN 978-5-98797-290-8

© Круглов Л. Л., 2021
© ООО Паулсен, 2021



Впервые я увидел эту далекую снежную страну на горизонте моря Лаптевых, когда мы шли по ледяным водам на катамаране, под парусом, следуя маршрутом Семёна Дежнева – помора, первопроходца XVII века. Мы двигались от берегов Якутии до нынешнего мыса Дежнева на Чукотке – самой северо-восточной оконечности России.

Я снял об этом путешествии большой полнометражный фильм «Великий северный путь», посвятив ему четыре года, и тогда же задумал новый проект – полнометражный документальный фильм #НоваяЗемля_doc, рассказывающий уже не о материковом Крайнем Севере России, а о самых отдаленных островных арктических территориях нашей страны, об истории открытия этих мест, о дикой природе, о пропавших экспедициях в прошлом и жизни малочисленных исследователей, работающих в тех местах в наше время...

Русские первопроходцы XVI–XVII веков думали, что там, далеко на севере, находится целая страна или материк, протянувшийся от Архангельской области до Чукотки, который они называли «Новая земля» или Арктида...

Добраться до этой «страны» в районы нынешних архипелагов Шпицберген и Новая Земля смогли лишь самые отважные и удачливые путешественники. Но в XIX веке на островах Высокоширотной Арктики появилось уже гораздо больше людей, хотя их количество все равно измерялось десятками или, может быть, сотнями.

Сегодня Арктика и Север остаются последним форпостом первозданной природы нашей планеты как в силу своей труднодоступности и экстремальных природных условий, так и из-за высокой стоимости организации исследований...

Создавая альбом, который вы держите в руках, и работая над полнометражным фильмом, запланированным к выходу на широкие экраны в 2023 году, я стремлюсь поделиться с моими читателями и зрителями очень сильными эмоциями, возникающими у меня при созерцании и присутствии посреди этого уголка нашей планеты. Работы еще много, мы продвигаемся от острова к острову, от одного архипелага к другому, и для каждого такого продвижения требуется отдельная экспедиция. Именно поэтому мы работаем в Арктике уже четвертый сезон.

«Оно того стоило?» – спросите вы. Конечно! Мы, в составе исследовательских групп Росгидромета, Северного флота, Русского географического общества, фонда «Чистые моря» и фирмы Greenworks смогли найти «детский садик» легендарных нарвалов; приблизились к самому редкому арктическому животному – гренландскому киту (которого раньше называли «русский кит») и лаптевскому моржу; обнаружили следы многих пропавших экспедиций, включая загадочные находки монет времен Ивана Грозного на Восточном Таймыре; погрузились в ледяные воды, чтобы достать оттуда «капсулы времени», спрятанные внутри затонувших кораблей, и даже приняли участие в современных географических открытиях, которым, оказывается, тоже есть место в наше время, обнаружив новые острова в районе Новой Земли и Земли Франца-Иосифа. Обо всем, что происходило с нами во время серии экспедиций начиная с 2019 года, я кратко расскажу в этом альбоме, а подробности приглашаю узнать из фильма #НоваяЗемля_doc, работа над которым еще продолжается.

Автор Леонид Круглов



ЧАСТЬ 1

В ПОИСКАХ НАРВАЛА

Д

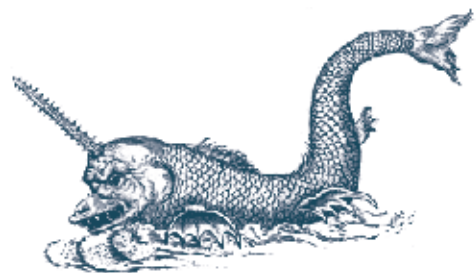
олгое время арктические высокоширотные экспедиции были как полет в космос. Перед первыми людьми, отправлявшимися исследовать Крайний Север, было только неведомое. Экспедиции надолго, без связи с Большой землей, уходили в «белое безмолвие», а многие навсегда растворялись в нем. Почти никто не знал, что он там увидит, с кем или с чем столкнется и сможет ли вообще когда-нибудь вернуться домой...

Сейчас обстановка в Арктике стремительно меняется – идет таяние и отступление вечных льдов: из-под снега и льда предстают перед глазами новые земли; артефакты и послания от пропавших экспедиций появляются на поверхности оттаивающей земли, как кадры на фотобумаге под воздействием проявителя; люди и современная техника вплотную подступили к последнему форпосту дикой природы на нашей планете...

Июнь 2019 года. На борту ледокола «Сомов» собралась большая исследовательская команда людей самых разных научных интересов, среди которых представители Росгидромета (проект «Трансарктика») и Газпром нефти. Начальник отдела речных и морских гидрологических прогнозов Северного УГМС Росгидромета Елена Николаевна Скрипник – крупнейший специалист по ледовой обстановке, имеет огромный опыт и базу данных, позволяющих предсказывать погоду на месяцы и даже на годы вперед. Она делает прогноз по погоде для нашей экспедиции, указывая на то, что на ЗФИ мы будем работать в «окне» хорошей, солнечной погоды, при достаточно сильном ветре и что восточная часть ЗФИ будет плотно забита льдом. Маловероятно, что он уйдет оттуда в ближайшее время.

В кают-компании ледокола «Сомов» собралась вся научная команда судна. Обсуждается план действий по поиску нарвала.

Нарвалы – млекопитающие из семейства и рода нарваловых – единственные представители своего рода. Нарвалы относятся к китообразным млекопитающим, полностью приспособившимся к жизни в воде. Установить происхождение нарвалов трудно, поскольку не найдены их предки, которые обладали бы схожим бивнем, – он растет у нарвалов из головы и достигает иногда 3 метров в длину.



Его возможный ближайший родственник – белуха, и ее часто видят в этих водах, а также у берегов Кольского полуострова и у Новой Земли, а вот нарвал почти никогда не появляется рядом с основными маршрутами кораблей. Он, видимо, очень чувствителен к любым жестким вибрациям современной техники и держится от нее подальше – далеко в арктических водах.

Невозможно себе представить лучшего образа первозданной арктической природы для нашего фильма, чем нарвал. Но сможем ли мы увидеть это животное и тем более удастся ли запечатлеть его для нашего кино?

Нам предстоит посетить несколько самых отдаленных районов Земли Франца-Иосифа: от острова Виктория на крайнем западе архипелага до острова Рудольфа на крайнем севере. Наша задача – осмотреть по дороге ледовые полыньи и разводья, пытаюсь обнаружить следы пребывания здесь нарвалов, а также изучить ледовую обстановку для прогноза возможностей работы здесь следующих экспедиционных групп.

С нами один из самых опытных арктических летных экипажей из знаменитого 2-го Архангельского объединенного авиаотряда.

Идет очередной вылет в район острова Джексона, у всех иллюминаторов вертолета в напряжении сидят члены экспедиции, в эфире вертолета и в самом воздухе напряженная тишина. И вот пилоты кричат и дружно показывают в одном направлении. Светлана Артемьева – вперёдсмотрящая из кабины вертолета, специалист по морским млекопитающим из института имени Северцева – успевает не только засечь группу нарвалов, но и сделать первое фото. Вертолет совершает еще один, контрольный облет того же самого места, постепенно снижаясь. В этот же вылет мы обследуем еще несколько укромных фьордов, расположенных дальше по курсу, в районе острова Джексона. Во всех них более-менее постоянно держатся еще несколько больших групп нарвалов.

Вертолет опускается достаточно низко и пролетает над животными на относительно небольшой высоте, но они, и это хорошо видно, не сильно беспокоятся из-за шума сверху. Мы видим, что все группы нарвалов остались на своих локациях. Это наблюдение дает нам очень важный

шанс – попытаться подойти к одной из групп нарвалов по льду и сфотографировать их с минимального расстояния.

Речь идет о самой сложной и рискованной задаче за всю экспедицию. Во-первых, в этих районах почти всегда дуют сильнейшие штормовые ветра. Во-вторых, вертолету достаточно сложно сесть на лед в такой местности. Даже исключительно опытные летчики, как наши из 2-го Архангельского авиаотряда, точно не знают ни толщины льда, ни того, сколько этот лед сможет выдерживать вертолет.

Принято решение высадить нас за километр от края ледовой кромки и не садиться на лед. У моей группы есть всего лишь пара минут на то, чтобы выпрыгнуть из зависшего надо льдом вертолета, выбросить наше снаряжение, съемочную технику, а также гидрокостюмы на случай, если будет угроза провалиться под лед.

В жизни каждого человека бывают такие минуты, которые можно назвать не иначе как моментом истины. Для меня таким моментом становится эта высадка.

Мы находимся прямо на льду, посреди широкого замерзшего фьорда. Погода к нам совсем не благоволит: штормовой ветер буквально сбивает с ног, не позволяя даже просто передвигаться. Тюки с гидрокостюмами сдувает и уносит далеко в сторону, стоит только зазеваться.

Несмотря на азарт и одержимость конечной целью, мы стараемся быть внимательными, чтобы контролировать периметр: в любой момент здесь может появиться белый медведь, способный почуять добычу за километры.

До края ледовой кромки остается около 100 метров, и снег под ногами становится все более рыхлым, следы быстро оказываются наполненными морской водой. К вечеру стихают порывы ветра.

Мы разбираем импровизированный походный лагерь прямо посредине ледового поля, раскладываем на снегу нашу аппаратуру, готовим квадрокоптеры к полету. Я отчетливо вижу, что нарвалы никуда не ушли, вертолет их не испугал, как и звуки наших шагов по льду: судя по всему, мы сейчас прямо у них над головами – они подныривают под лед, по которому мы медленно идем к ним!

Волнуясь, то теряя, то снова обнаруживая ныряющих нарвалов в воде, мы начинаем кружить над ними на квадрокоптере, снимая серию совершенно уникальных кадров. Одна из самок вместе с плывущим рядом детенышем даже переворачивается на бок, чтобы получше разглядеть квадрокоптер, зависший над ними. Такой прямой контакт с уникальным животным и такая реакция! Вертолет забирает нас так же стремительно, как и высадил, мы еле успеваем добежать до точки посадки, проваливаясь по колено в рыхлый снег.

Разглядывая отснятые кадры на большом экране на борту ледокола, у нас возникает интересная версия – может, мы видели «детский садик» нарвалов? На отснятых кадрах мы почти не замечаем самцов с характерным длинным рогом, зато видим большое количество самок нарвала с детенышами. У самок нарвала либо очень короткий и тонкий рог, либо его нет совсем. На наших самых удачных кадрах, снятых с квадрокоптера, одна из самок не прячет детеныша под собой, прикрывая его своим телом, приобнимая плавниками, как это делают все китообразные, а, наоборот, позволяет ему плыть рядом, почти у поверхности воды. Оба с любопытством разглядывают висящий над ними, мигающий лампочками, летающий объект, повернувшись для удобства на бок.

В результате наших наблюдений мы понимаем, что увиденные нами нарвалы с детенышами явно предпочитают держаться у кромки льда, возле скальных свалов на большие глубины. Здесь в случае нападения их главного и единственного в здешних водах врага – косатки – у них больше шансов спастись. Впрочем, наша экспедиция, как и наблюдения других лет, не фиксировала косаток в этих водах. Значит, Русская Арктика – одно из самых безопасных для детенышей нарвалов мест в высоких широтах. И тут можно спокойно растить потомство.

В любом случае снятые нами уникальные кадры, без сомнения, станут украшением будущего фильма #НоваяЗемля_doc, а версию про «детский садик» нарвалов на территории Русской Арктики еще предстоит проверить следующим экспедициям. Все прогнозы погоды от Елены Николаевны Скрипник сбывались, и на пути домой мы попали в очень серьезный шторм, потрепавший нас на подходах к Архангельску...







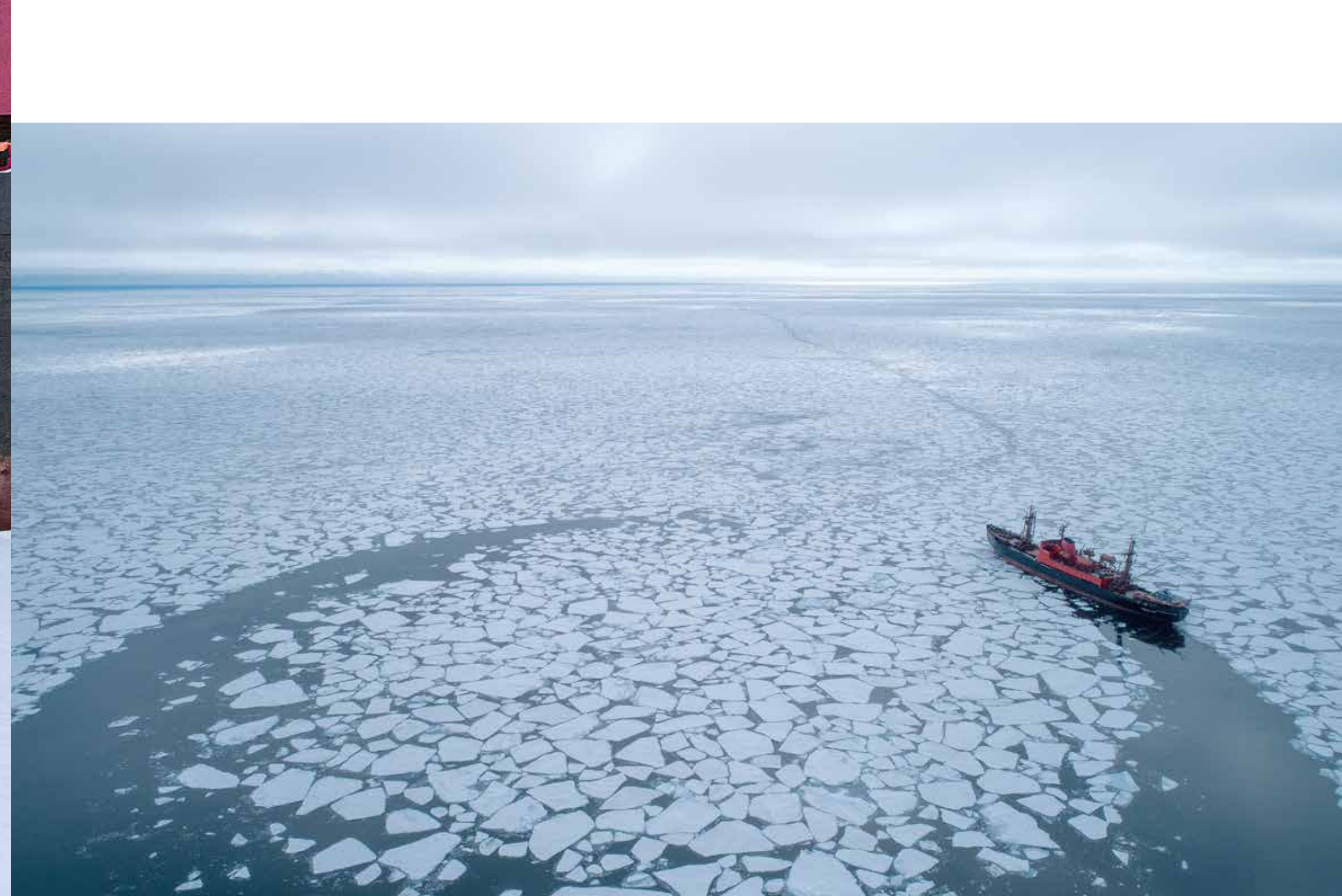


Из-за торосов появляется медведица. Медведица очень любопытна, она не спеша обходит ледокол по периметру, против часовой стрелки, начав с носа, что позволяет людям на льду вернуться обратно на ледокол. Это большое событие, первая близкая встреча с белым медведем в нашем рейсе, а для некоторых – вообще первая в жизни, да еще так близко!





Почти вся свободная от вахты команда высыпает на борт и приветствует обитателя Арктики. После длительной фотосессии, так и не получив никакого угощения (здесь, конечно, все знают про категорический запрет кормить диких арктических животных, чтобы они не имели привычки подходить близко к людям в дальнейшем), животное устраивается спать среди ледяных торосов в паре сотен метров от ледокола.







Согласно экспедиционным планам, мы на вертолете посещаем несколько старейших полярных станций на Земле Франца-Иосифа. Первая из них – на острове Виктория, расположенном на западе между ЗФИ и Шпицбергом. Сейчас эта станция заброшена, в дома входить небезопасно, видны медвежьи лежки и множество следов. Обследовав местность вокруг базы, а также ледник и пустое моржовое лежбище, мы перемещаемся на остров Хейса.





Полярная станция имени Кренкеля на острове Хейса находится в самом центре архипелага Земля Франца-Иосифа. Путь на вертолете туда занимает достаточно много времени, но почти все пространство под нами закрыто льдами. Мы видим с западной стороны островов лишь небольшие полыньи.