

ОБ АРКТИКЕ
ПРОСТО

История открытия и освоения Арктики

Д. П. Беляев



Paulsen

УДК 910.4
ББК 26.8г
И90



СОДЕРЖАНИЕ

Введение - 5

12

ГЛАВА 1
АРКТИКА –
ЗАГАДОЧНАЯ И НЕИЗВЕДАННАЯ
Послания из Индии, Персии и Греции.
Путешествие к «свернувшемуся морю».
И люди там с собачьими головами...
Сага о гренландцах. За данью и мягкой
рухлядью

26

ГЛАВА 2
XVI–XVII ВЕКА
«Рыцарь пришел, а с ним и гости».
Англичане «ищут выгоду». Пути помо-
ров. Зимовка Баренца. Первые обита-
тели «Холодного берега». Жаркие се-
верные споры. Новая Земля – «остров,
дотоле неизвестный». На северо-
восток и на северо-запад. Потихоньку
обошли

52

ГЛАВА 3
XVIII ВЕК
Открыть Америку. Великая Северная
экспедиция. Первый отряд. Второй от-
ряд. Третий отряд. Четвертый отряд.
Экспедиция, ставшая великой. Забытый
путь. Неудача. Продолжение следует

Серия «Об Арктике просто»

Беляев Д. П.

История открытия и освоения Арктики. – М.: Паулсен, 2019. – 280 с.

Арктика – территория, ставшая приоритетной для экономического и геополитического развития России. Всем, кто хочет больше узнать о регионе будущего, предназначена новая научно-популярная серия «Об Арктике просто». Первая книга из этой серии – «История открытия и освоения Арктики» – охватывает период от самых ранних упоминаний северных земель и до наших дней. Издание рассчитано как на читателей, которые только открывают для себя данную тему, так и на тех, чья профессия связана с популяризацией арктической истории.

80

ГЛАВА 4
XIX ВЕК
Новоземельские экспедиции. Экспеди-
ции Фёдора Литке. Экспедиции Пахту-
сова. 20 лет поисков. Две экспедиции.
Как убедить Норденшёльда. На Север-
ный полюс! Американская экспедиция
к полюсу. Дрейфующие на льдинах.
«Ермак»

110

ГЛАВА 5
НАЧАЛО XX ВЕКА
Колумб XX века. По следам двух ка-
питанов. «Геркулес». Кто же первый?
Экспедиция Георгия Седова. В небе над
Арктикой. Колымские рейсы. Вокруг
света по Ледовитому океану. Задачи
нового поколения

146

ГЛАВА 6
20–30-Е ГОДЫ XX ВЕКА
Дрейф под парусами. Новый проект.
Открытие судоходства. К полюсу на
воздушном шаре. Дирижабли. Северная
эпопея «Италии». Последняя экспеди-
ция. Воздушные разведчики. Трансарк-
тические перелеты. В Канаду и Амери-
ку. Папанинцы. По маршруту «Фрама».
Доступная недоступность

188

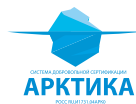
ГЛАВА 7
ВОЙНА В АРКТИКЕ
Расстановка сил. Заполярная война.
Морские конвои. В тылу. Все для по-
беды. Операция «Страна чудес». Пет-
само-Киркенесская операция. Научные
исследования в Арктике

216

ГЛАВА 8
XX ВЕК. ВТОРАЯ ПОЛОВИНА
Секретная экспедиция «Север-2».
На полюс с парашютом. Дрейфующие
станции. Подводный путь. Опережая
время. 476 дней во льдах Арктики.
Пределы человеческой выносливости.
Все на лыжи!

244

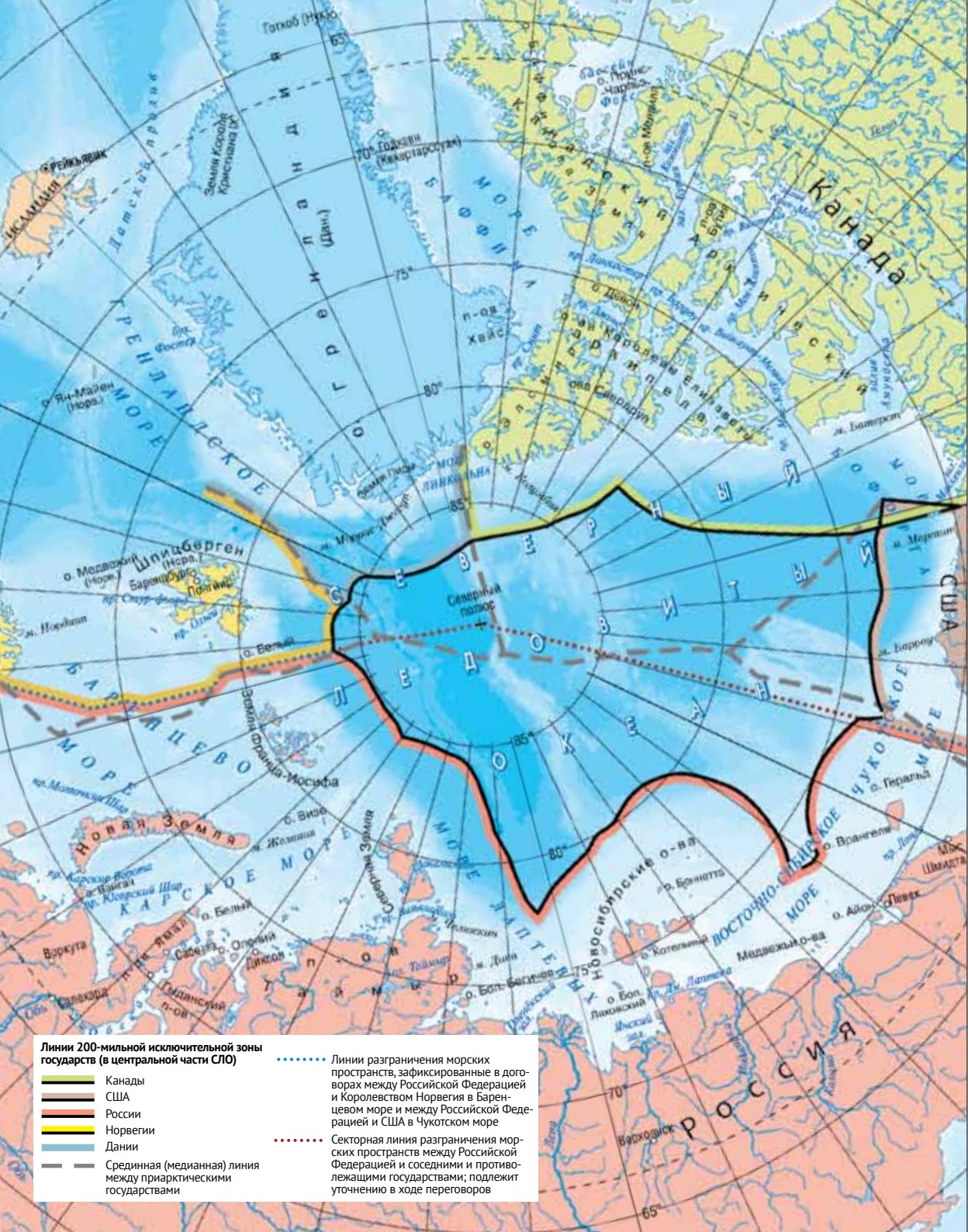
ГЛАВА 9
НОВЕЙШАЯ ИСТОРИЯ АРКТИКИ
Исключительная зона. И снова Север-
ный путь. Ледоколы. Новое поколение.
Арктика – кухня планетарной погоды.
Экологическая ответственность. Зона
отчуждения. Забота о природе. Как го-
сударства делят Арктику. Арктическая
граница на замке.



Книге присвоен Арктический знак качества «АРКТИКА ИЗД-607-15-11-2018» на основании соответствия требованиям, установленным в Системе добровольной сертификации «АРКТИКА» РОСС RU.И1731.04АРКО.

ISBN 978-5-98797-220-5

© Паулсен, 2019



- Линии 200-мильной исключительной зоны государств (в центральной части СПО)**
- Канады
 - США
 - России
 - Норвегии
 - Дании
 - Срединная (медианная) линия между приарктическими государствами
- ⋯ Линии разграничения морских пространств, зафиксированные в договорах между Российской Федерацией и Королевством Норвегия в Баренцевом море и между Российской Федерацией и США в Чукотском море
- ⋯ Секторная линия разграничения морских пространств между Российской Федерацией и соседними и противоположащими государствами; подлежит уточнению в ходе переговоров

ВВЕДЕНИЕ

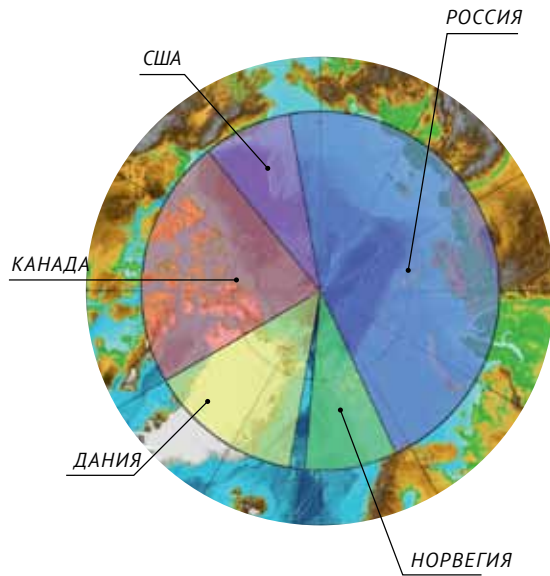


Арктика – суровый, но удивительный край, история которого пронизана множеством мифов, легенд и былин. С древнейших времен она будоражила воображение не только мореплавателей, но и поэтов, сказителей. Крайний Север манил своими тайнами путешественников, ученых, чьи заметки и записи порой противоречивы, порой фантастичны, но от этого не менее интересны. И сегодня этот район Земли привлекает людей огромными запасами природных ресурсов, наземными и морскими транспортными магистралями, важным геополитическим местоположением. Сейчас интерес к Арктике необычайно возрос – как к региону, формирующему климат на всей планете. В этой книге мы расскажем об истории открытия и освоения Арктики с самых первых походов и до наших дней.

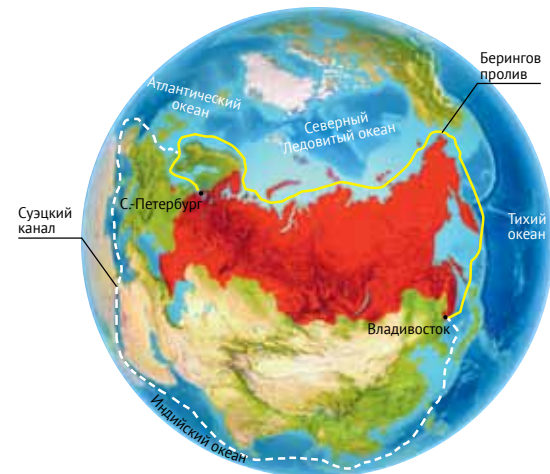
Название «Арктика» произошло от греческого ἄρκτος – «медведь» или от греческого ἄρκτικος – «северный», «находящийся под созвездием Большой Медведицы». Согласно легенде, древние путешественники отправлялись на север, ориентируясь на созвездие Большой Медведицы и Полярную звезду.

◀ Современная географическая карта Арктики с ее границами в соответствии с разными критериями определения. Арктическая энциклопедия. М.: Паулсен, 2017

Арктикой называется северная полярная область земного шара, включающая окраины материков Евразии, Северной Америки



▲ Деление Арктики согласно секторальному подходу на пять зон: российскую, американскую, канадскую, норвежскую и датскую



▲ Маршрут транспортировки грузов с Дальнего Востока в Европу с использованием Суэцкого канала (обозначен белым пунктиром – более 24 тыс. км) и альтернативный путь с использованием Северного морского пути (обозначен желтой линией – более 14 тыс. км)

и почти весь Северный Ледовитый океан и его моря: Гренландское, Баренцево, Карское, Лаптевых, Восточно-Сибирское, Чукотское, Бофорта, Баффина, залив Фокс-Бейсин, многочисленные проливы и заливы Канадского Арктического архипелага, а также прилегающие части Атлантического и Тихого океанов.

Интересно, что окончательно границы Арктики не определены учеными до сих пор. Если вопрос о северных рубежах ни у кого не вызывает сомнений – это географическая точка «Северный полюс», то относительно южных есть несколько точек зрения. Одни считают, что южная граница Арктики совпадает с южной границей зоны тундры и площадь Арктики составляет примерно 27 миллионов квадратных километров. Другие ограничивают ее Северным полярным кругом, и тогда площадь региона насчитывает 21 миллион квадратных километров.

Сушу Арктики составляют территории нескольких государств: Россия (северные районы Мурманской, Архангельской и Тюменской областей, Красноярского края, Республики Якутия, Магаданской области); Канада (территория Юкон, северо-западные территории, Квебек, Ньюфаундленд); США (Аляска); Дания (Гренландия); Норвегия (Шпицберген).

Российская часть Арктики протянулась от Кольского полуострова до границы Берингова пролива. На этих территориях действует российское законодательство, они активно используются в экономических целях. По водам Северного Ледовитого океана – Белому, Баренцеву, Карскому морям, морю Лаптевых, Восточно-Сибирскому и Чукотскому морям – вдоль берегов России пролегает основная трасса Северного морского пути. Северный морской путь (СМП), имеющий протяженность около 5600 километров, начинается

на западе в водах архипелага Новая Земля и заканчивается в бухте Провидения. Большая часть года для этих холодных вод считается судоходной. Караваны судов нескончаемым потоком движутся по самой короткой дороге от западной до восточной границы Российской Федерации.

Во время полярной ночи, когда на Северном полюсе почти 6 месяцев подряд не видно солнца, минимальные показания термометра могут опускаться ниже $-60\text{ }^{\circ}\text{C}$. Летом же температура воздуха в некоторых арктических районах, освобожденных от ледников, временами поднимается выше 30 ° тепла. Правда, такие жаркие периоды длятся совсем недолго. В летнее время Баренцево море в районе Мурманска полностью освобождается ото льда под влиянием теплого океанического подводного североатлантического течения Гольфстрим. Льды на самых северных участках океана никогда не тают.

Ледовитость морских акваторий (площадь, занятая льдом) составляет около 11 миллионов квадратных километров зимой и около 8 миллионов квадратных километров летом.



▲ Животный мир Арктики: морж, полярная сова



В Мурманске полярная ночь длится 40 суток, полярный день – 62; на мысе Челюскин, в самой северной точке материка, продолжительность полярной ночи – 109 суток, полярного дня – 125; на Северном полюсе полярная ночь и полярный день длятся приблизительно по полгода.

Что представляет собой арктический рельеф? Это шельф (материковая отмель глубиной менее 200 метров) с островами материкового происхождения и прилегающими окраинами материков, а также Арктический бассейн. Глубина Северного Ледовитого океана в области глубоководных котловин составляет 5527 метров. Область шельфа занята окраинными морями – Баренцевым, Карским, Лаптевых, Восточно-Сибирским и Чукотским.

Окончательно границы Арктики не определены учеными до сих пор. Относительно южных границ Арктики есть несколько мнений. Одни считают, что они совпадают с южной границей зоны тундры. Другие ограничивают их Северным полярным кругом.



27 млн км² 21 млн км²

▲ Границы Арктики. Желтая линия – Арктика в границах Северного полярного круга. Красная линия – в границах июльской изотермы +10 °С, где возможна летняя вегетация растений. Это южная граница тундры и северная граница распространения лесов

Рельеф суши Российской Арктики в основном равнинный, но местами, особенно на островах, гористый.

Материковая сухопутная Арктика – это бескрайняя полярная пустыня и тундра. Лесов здесь нет. Самые распространенные «обитатели» арктических просторов – мхи и лишайники. Можно также встретить полярный мак – ученые называют его характерным для Арктики травянистым растением. Появляются маки ранней весной, расцветают нежно-желтыми цветами и, что удивительно, проявляют, как и большинство растений арктической пустыни, необыкновенную живучесть в условиях холодов и сильных ветров. Флора не отличается разнообразием видов. Только в теплой части зоны тундры можно встретить кустарники, достигающие двух метров в высоту, а осока, мхи и лишайники образуют на камнях толстую подстилку.

В Арктике обитают уникальные животные, характерные именно для этих широт, например овцебык, снежный баран, белый медведь. Полярный медведь – самый крупный на планете сухопутный хищник. Он предпочитает охотиться со льда на морских животных (моржей, кольчатую нерпу). В суровом климате со скудной растительностью легче выживать хищникам – песцам, волкам, пищей для которых служат травоядные обитатели холодного края: заяц – арктический беляк, лемминг, дикий северный олень и др. Арктический климат также хорошо переносят россомахи, горностаи и длиннохвостые суслики.

Полярным летом в тундре гнездятся миллионы перелетных птиц.

В морях можно встретить тюленей, моржей, несколько видов китообразных: усатых китов, нарвалов, косаток и белух.



▲ Арктические растения: 1 – мертензия приморская; 2 – минуарция красноватая; 3 – минуарция арктическая; 4 – мак полярный; 5 – можжевельник сибирский; 6 – мшанка снежная; 7 – морошка. Арктическая энциклопедия. М.: Паулсен, 2017

БОГАТ И РАЗНООБРАЗЕН ЖИВОТНЫЙ
И РАСТИТЕЛЬНЫЙ МИР АРКТИКИ

ок. **245** видов птиц



ок. **633** видов рыб



ок. **75** видов млекопитающих



из которых около **34** видов
морских млекопитающих



1 АРКТИКА – ЗАГАДОЧНАЯ И НЕИЗВЕДАННАЯ

Кажется, что никто и никогда не пересечет границу этого темного и холодного мира, лежащего за пределами известной человеку Ойкумены. Однако викинги упорно шли на своих драккарах в неизвестность, открыв для нас Западную Арктику.

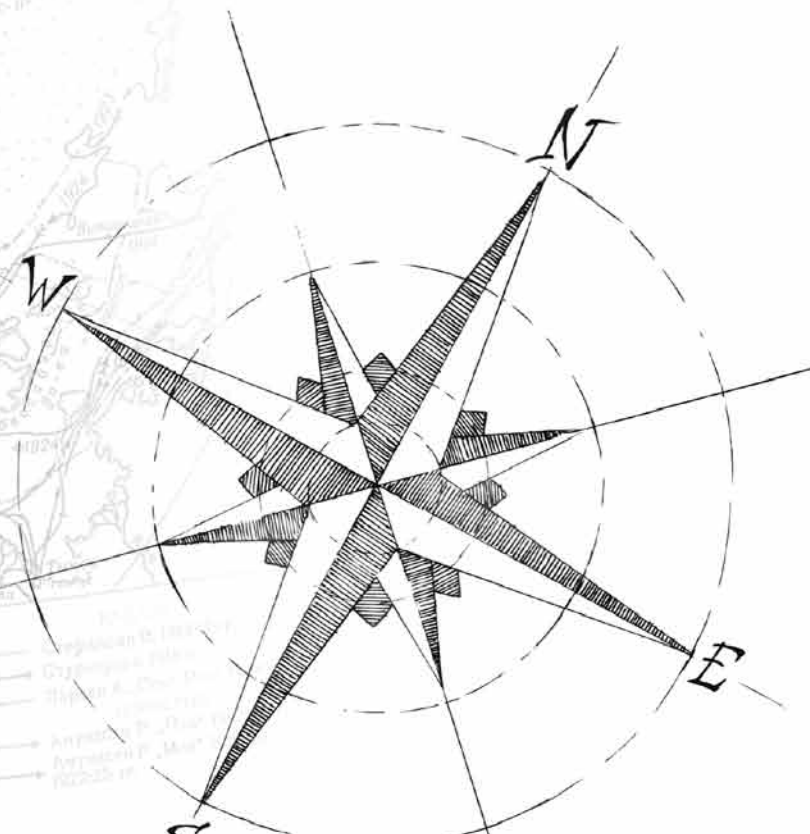




фото: Chris Hawey / Shutterstock



Самые ранние письменные сообщения о Северной Европе оставили нам древние индусы и персы. Поселения в Арктике, по мнению археологов, появились уже в X тысячелетии до н. э.

◀ Айсберги в Северо-Восточной Гренландии

Относительно недавно (в конце XIX – начале XX века) ученые обнаружили упоминания о неведомых северных странах в литературных произведениях, созданных несколько тысячелетий назад. Древнеиндийские и древнеперсидские литературные памятники сохранили для нас отголоски воспоминаний о далеком Севере доледниковых и межледниковых периодов.

Ученые не дают точного ответа на вопрос, когда люди впервые проникли за полярный круг. Выдвигается теория о существовании в Беринговом проливе «полярной цивилизации», достигшей расцвета в начале I тысячелетия н. э. Арктика не торопится раскрывать свои секреты. Однако совсем недавно российские исследователи из Санкт-Петербурга нашли на костях мамонта, обнаруженного в Заполярье, отметины, сделанные рукой древнего человека. Как выяснилось, возраст находки составляет более 45 тысяч лет.

Поселения в Арктике, по мнению археологов, появились уже в X тысячелетии до н. э. – это время возникновения на Дальневосточном Севере протоэскимосской культуры. На полуострове Рыбачьем (в районе Кольского полуострова) найдено поселение, относящееся к VII–VI тысячелетиям до н. э. – так называемому времени «арктического палеолита». В III тысячелетии до н. э. появляются постоянные рыбачьи поселения в Беломорье, а Большой Олений остров на Мурмане становится местом обитания оленеостровцев – предков современных саамов.

ПОСЛАНИЯ ИЗ ИНДИИ, ПЕРСИИ И ГРЕЦИИ

Священные книги древних индусов – «Веды» – одно из первых свидетельств того, что знакомство людей с полярными странами произошло не одну тысячу лет назад. В них упоминаются полярный день и полярная ночь, Полярная звезда и созвездие Большой Медведицы.

В священной книге персов «Авеста» тоже описывается страна, на которую разгневанный бог зла послал лютый холод и снег, «отчего в этой райской стране... зима стала длиннее и продолжалась десять месяцев, лето – короче, продолжительностью всего лишь два месяца... Там солнце, луна и звезды восходят только один раз в году и только один раз заходят. И там год представляется как один день и одна ночь». Все эти реалистичные описания полярной ночи и полярного дня, низких температур и снега доказывают, что древнейшие люди были на Крайнем Севере. Эти же характерные природные особенности Заполярья описаны и в другом известном сочинении – древнегреческой поэме «Одиссея» (VIII век до н. э.).

Существует и самое раннее упоминание северного водного пути. В поэме «Аргонавтика» древнегреческий поэт Аполлоний Родосский (295–215 годы до н. э.), ссылаясь на труды географа Скимна Хиосского (около 185 года до н. э.), писал, что аргонавты достигли области Северного океана так: по реке Танаис (Дон), откуда перенесли свое судно «Арго» на копыях до берега океана.

Изучив эти произведения, некоторые ученые в конце XIX века выдвинули очень любопытную и смелую теорию о том, что прародиной всех индоевропейских народов мог быть Европейский Север.

ПУТЕШЕСТВИЕ К «СВЕРНУВШЕМУСЯ МОРЮ»

Долгое время исследователи считали, что грек Пифей стал первым путешественником, побывавшим недалеко от полярного круга и оставившим после себя письменные свидетельства плавания. К сожалению, полного описания приключений, составленного им самим, не сохранилось. Однако считается, что где-то между 350 и 320 годами до н. э. путешественник проплыл вдоль западных берегов Европы до самой Скандинавии, а может быть, еще севернее.

Пифей вышел на судне с юга Франции, из Массалии (современный Марсель), жители которой отправили мореплавателя на север для поиска стран, богатых оловом и янтарем. Они, вероятно, надеялись, что Пифею удастся найти кратчайший путь через Северное море в Каспийское, долгое время считавшееся открытым водоемом, соединенным с северным Гиперборейским океаном.

* Вероятно, речь идет не о Северном Ледовитом океане, а скорее о возможном путешествии через Дон по северным рекам Заполярья.

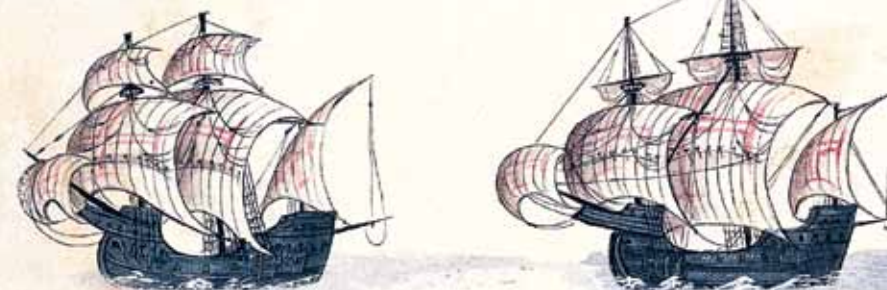
► Предполагаемый маршрут плавания экспедиции Пифея. Начало – Марсель, окончание – Скандинавский полуостров

БИОГРАФИИ

ПИФЕЙ

(ок. 380 – ок. 310 до н. э.)

Древнегреческий купец, путешественник, географ, происходивший из западно-средиземноморской колонии Массалия (современный Марсель). Пифей ок. 325 года до н. э. совершил путешествие вдоль берегов Северной Европы. Книга Пифея «Об океане» с описанием его путешествия до наших дней не дошла, однако на нее ссылаются географы и историки Страбон, Плиний Старший, Полибий и другие античные авторы, зачастую чтобы опровергнуть его данные. Античные ученые называли его лжецом и фантазером. Пифей плавал вокруг Британии, а также вдоль побережья Балтийского моря, на котором добывали янтарь. Британию он описал как треугольный остров и подсчитал размеры его сторон. Размеры преувеличены, но пропорции верны. Он был первым греком, описавшим полярный день, полярное сияние и вечные льды. Споры вокруг острова Туле, находящегося за полярным кругом (по описанию Пифея, полярный день там длится целый месяц), не утихали много веков.





▲ Точных данных о кораблях Пифея нет, но на Кипре найдены останки торгового судна, так называемого киренийского корабля. Датированный примерно 400 годом до н. э., он был создан приблизительно в то же время, когда Пифей совершил свое путешествие. Длина киренийского корабля составляла 14 метров, ширина – 4,2 метра, водоизмещение – 25 тонн

Пройдя Гибралтарский пролив, Пифей проследовал вдоль западных берегов Испании на север, потом направился к Британским островам. Обследовав острова, Пифей от берегов Шотландии повернул на север, где, по его словам, располагалась загадочная страна полуночного солнца – Туле (Фуле). Затем он вышел в Северное море и, обогнув Кимврский полуостров (полуостров Ютландия), дошел до Балтийского моря, а оттуда вернулся в Гадес (современный город Кадис), преодолев около 7500 миль.

В его сочинении есть упоминание о том, что в самой крайней точке путешествия ночь была совсем короткой и продолжалась не более 2–3 часов. Местные жители сообщили Пифею, что в одном дне пути находится

ПО ТУ СТОРОНУ ВЕТРА

Название «Гиперборея» придумали древние греки. Большинство исследователей считает, что это название Арктики, причем все они без исключения полагают, что название «Гиперборея» означает «живущие за северным ветром – Бореем». Произошло оно от греческих слов *hyper* – «над», «сверх», «по ту сторону» и *Boreas* – «северный ветер». Эллы утверждали, что первым в гиперборейских краях побывал один из самых знатных граждан города Проконнеса, поэт и путешественник Аристей (VII или VI век до н. э.). В своей эпической поэме «Аримаспея» Аристей и сам не отрицал, что «он был единственным человеком, которому лично удалось побывать в Гиперборее».

и «свернувшееся море» – так они называли море, покрытое льдом. Однако современные историки усомнились, что Пифей посещал Северную Европу.

И ЛЮДИ ТАМ С СОБАЧЬИМИ ГОЛОВАМИ...

Авторы многих античных и средневековых сочинений пытались определить границы и форму Арктики. В их числе – Полибий, Страбон, Эратосфен, Плиний Старший, Птолемей, Павел Орозий, Прокопий Кесарийский. Встречались в сочинениях и воспоминания о жителях той самой ненайденной страны Туле – так называемых «скридфиннах». Прокопий Кесарийский писал о них в середине VI века, а бенедиктинский монах и писатель Павел Варнефрид – в VIII веке. «Они ведут животный образ жизни. Не носят платья, не пьют вина...

занимаются только охотой... Мясо убитых животных они съедают, а шкуры обертывают вокруг себя... они скрепляют шкуры жилами животных и таким образом покрывают свое тело»^{***}. Вероятнее всего, речь шла о лопарях (лапландцах), и это описание весьма правдоподобно.

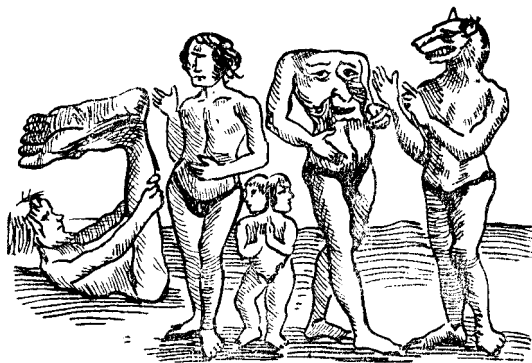
Но представления о Крайнем Севере, особенно о центральной части Северного Ледовитого океана, даже в более позднее время оставались отрывочными, противоречивыми, туманными, а нередко и вовсе напоминали мифы. Одни помещали там царство мертвых, другие предполагали существование у Северного полюса пропасти, третьи считали, что там находится замерзшее море, окутанное непроницаемым туманом и вечной темной ночью. Немец Себастьян Мюнстер в своей книге «Космография»^{****} населил северные страны фантастическими чудовищами – киноцефалами (песеглавами) – уродливыми, дурно пахнущими людьми с собачьими головами.

* Более подробно см.: Щеглов Д. А. Широта острова Туле у Птолемея и форма ойкумены у Гиппарха и Помпония Мелы. СПб., 2006. С. 463–486.

** От скандинавского слова «скрид» – «скользить», то есть скользящие по снегу люди.

*** Визе В. Ю. Моря Российской Арктики. Очерки по истории исследования: в 2 т. М.: Паулсен, 2016. С. 5.

**** Себастьян Мюнстер (Sebastian Münster). *Cosmographia*. 1544.



▲ Фантастические песеглавы и другие чудовища, якобы населявшие север Восточной Азии (из «Космографии» С. Мюнстера, 1544)

▼ Изображение викинга Эйрика Торвальдссона по прозвищу Рыжий



САГА О ГРЕНЛАНЦАХ

В конце IX века норвежец Отар, путешествуя, обогнул северную оконечность Европы – мыс Нордкап – и проник в Баренцево и Белое моря. Вслед за ним по открытому пути устремились отряды викингов, которые промышляли и разбоем, и торговлей – в зависимости от конкретной ситуации. А заодно совершили ряд географических открытий. На своих судах – драккарах (что в переводе с древнескандинавского – «корабль-дракон») – скандинавы могли совершать длительные плавания.

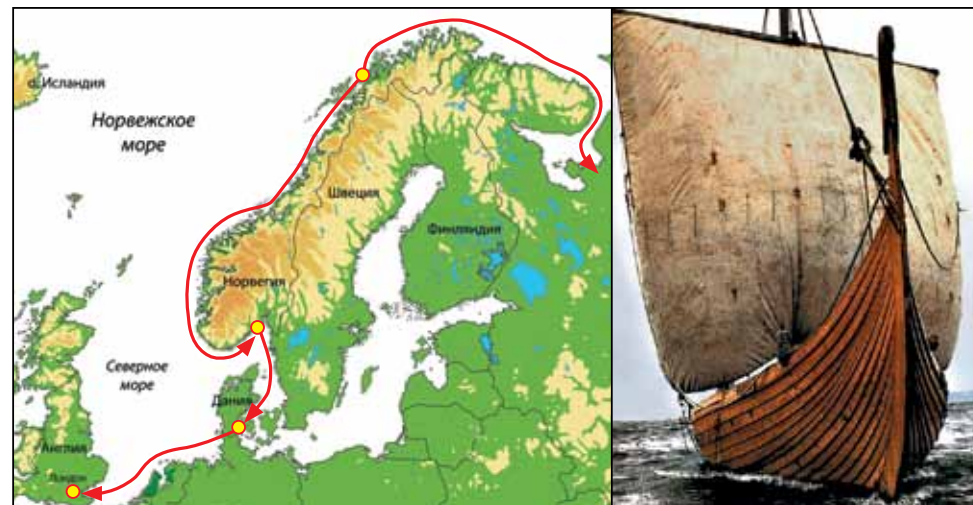
В истории исследования Арктики сохранилось имя викинга Эйрика Торвальдссона по прозвищу Рыжий – одного из первых северных первопроходцев. Примерно в 982–986 годах н. э. отряд под его командованием на нескольких судах отплыл из Исландии и высадился в Гренландии, чтобы основать там поселение. Более точная дата прибытия неизвестна, поскольку единственный письменный источник информации об этом путешествии – «Сага о гренландцах» – подробной хронологии не дает. Однако события, описываемые в саге (например, о строительстве поселения и резиденции Эйрика Рыжего), нашли подтверждение после проведения учеными радиоуглеродного анализа археологических находок на месте предполагаемого поселения викингов. Ученые считают, что позднее уже сыновья Эйрика отправились из Гренландии на запад и открыли новую землю – Северную Америку.

Важным этапом в продвижении викингов на запад стало заселение Гренландии. Они добрались до Оркнейских, Шетландских и Фарерских островов и открыли Исландию в середине IX века. В 870 году туда отправились первые колонисты, а уже в 930 году

Б И О Г Р А Ф И И

ОТАР (IX век)

Средневековый норвежский путешественник, совершивший ок. 890 года плавание вдоль западного берега Норвегии. Во время своего путешествия он, обогнув Нордкап, достиг берегов Белого моря (в районе устья реки Мезени). Проживающих по берегу открытой им реки жителей Отар называл биармийцами; по языку они ему казались близкими к финнам. В дальнейшем он был на службе английского короля Альфреда Великого и рассказал ему о своих путешествиях, а Альфред поместил рассказ Отара в англосаксонской обработке всемирной истории римского автора V века н. э. Павла Орозия.



▲ Карта похода Отара

▲ Драккар, в переводе с древнескандинавского – «корабль-дракон»

в Исландии проживало около 60 тысяч поселенцев. Она стала промежуточной базой для колонизации Гренландии и дальнейшего продвижения на запад: через несколько лет викинги отправились в Америку. В 1960 году было открыто самое западное поселение викингов на побережье Ньюфаундленда –

Л'Анс-о-Медоуз. Обнаруженные археологами артефакты по возрасту соответствовали найденным ранее в Гренландии. Этот факт подтвердил существовавшее ранее предположение о том, что викинги побывали в Северной Америке приблизительно за 500 лет до Христофора Колумба.

ВСЕ ЭТО СКАЗКИ!

И снова загадочные страны. В историях скандинавов встречаются упоминания о Кариаландии и Биармии. Первая якобы находилась между Финским заливом и Беломорьем, вторая простиралась от Северной Двины до Печоры. Но исследователи Заполярья, изучив скандинавский эпос, утверждают: найти какие-либо следы цивилизации невозможно.

Первое поселение в Гренландии было основано Эйриком Рыжим. До этого остров был необитаемым. Через 200–300 лет после викингов Гренландию начали заселять эскимосы. В отличие от своих предшественников, они смогли успешно адаптироваться к суровому климату и научились охоте на морских животных. Благодаря каякам и гарпунам эскимосы могли круглый год охотиться на тюленей, поджидая их у лунок во льду, через которые млекопитающие дышали. Новые поселенцы жили преимущественно в районе залива Диско и во внешней части фьордов – том районе острова, где обычно охотились викинги. Со временем викинги ушли из Гренландии, оставив остров в полное владение эскимосам*. По мнению ряда ученых, причиной стало похолодание, к которому эскимосы оказались более адаптированы, нежели «новые гренландцы» – викинги.

ЗА ДАНЬЮ И МЯГКОЙ РУХЛЯДЬЮ

Славянские племена ступили на северные земли в V–VI веках. Они вели торговлю с местными жителями, чаще всего покупая у них пушнину. В X–XI веках здесь появились новгородцы, которые к XII веку сделали край

фактически колонией Великого Новгорода. Берега Белого моря, Северной Двины, Онеги и Пинеги постепенно заселили крепостные, бежавшие из средней полосы России. Они частично ассимилировались с коренным населением – карелами, коми, лопарями. В XIII веке край получил название «Русского Поморья», а потомков первых поселенцев стали называть «поморами».

В середине XI века поморы начали осваивать побережье Северного Ледовитого океана. Они вышли на берега Белого, а затем и Баренцева морей, где промышляли охотой на тюленей, моржей, китов, белых медведей, занимались рыболовством.

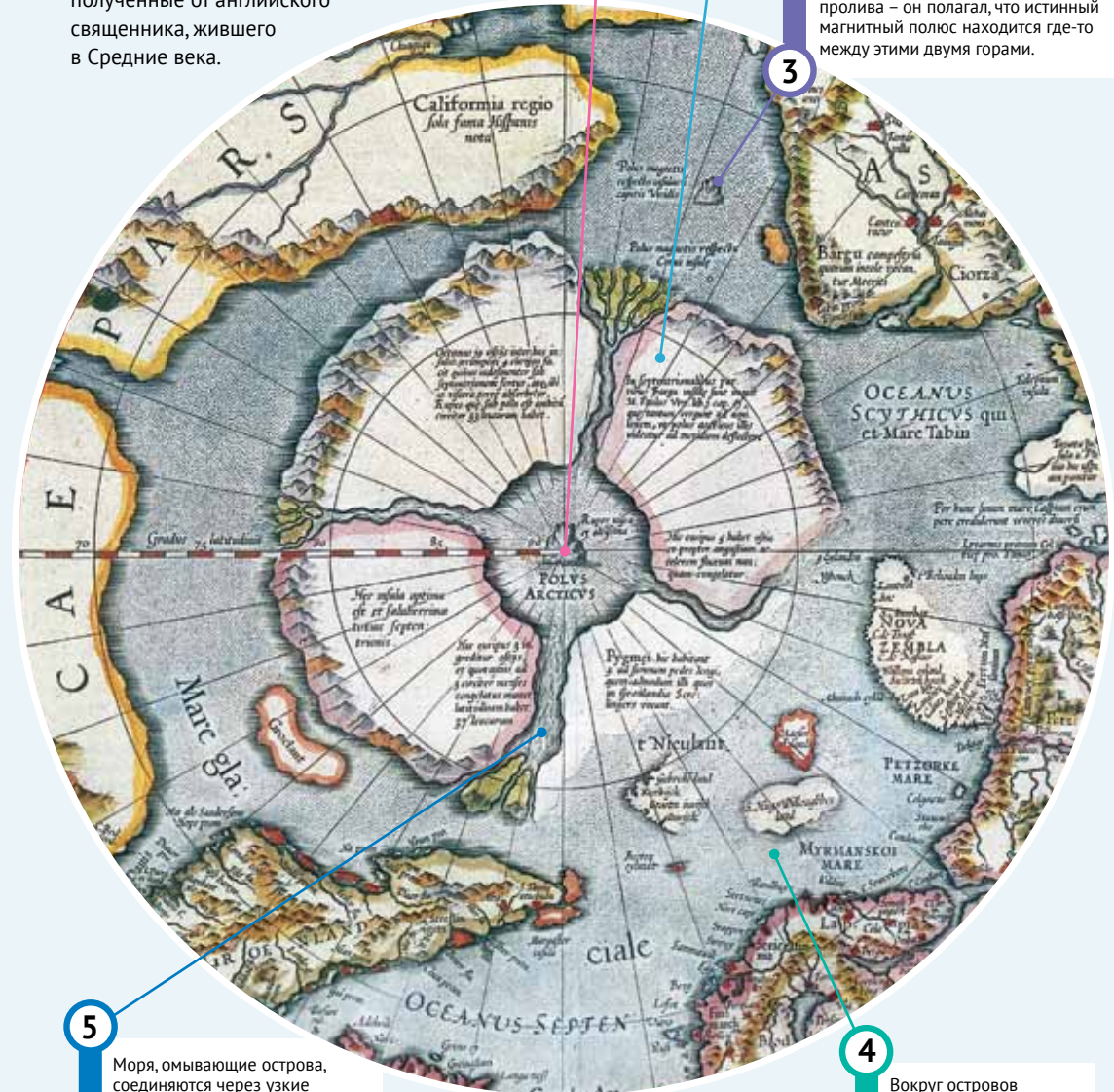
А уже в начале XIII века, согласно письменным источникам, жители Терского берега Кольского полуострова стали платить дань новгородцам. Отряды ушкуйников** на своих судах – ушкуях – занимались торговым промыслом и набегами на Волге и Каме. Иными словами, являлись пиратами. Они постоянно искали новые товары для новгородского рынка, а потому проникали далеко на север, к берегам «Студеного моря», и на восток – вдоль побережья Печоры и Югры, переходили «каменный пояс» – Уральские горы. Заволочье, расположенное по течению Северной Двины и прилегавшее к Баренцеву морю, слыло богатейшей колонией Новгорода.

* Алиев Р. А. *Изнанка белого. Арктика от викингов до папанинцев.* М.: Паулсен, 2016. С. 48.

** Ушкуйниками называли вольных людей, входивших в вооруженную дружину новгородских бояр и купцов.

КАРТА МЕРКАТОРА

Одно из первых изображений Арктики на карте принадлежит Герарду Меркатору. Великий фламандский картограф, живший в XVI веке, позаимствовал знания в средневековой рукописи, которая известна под названием *Inventio Fortunata* («Счастливая находка»). Рукопись *Inventio Fortunata*, в свою очередь, содержала сведения о Севере, полученные от английского священника, жившего в Средние века.



1 В географическом центре полюса возвышается большая, до облаков, гора, состоящая из магнитного камня.

2 Северный полюс окружен морем, из которого поднимаются четыре больших острова.

3 Меркатор поместил и вторую магнитную гору в район Берингова пролива – он полагал, что истинный магнитный полюс находится где-то между этими двумя горами.

5 Моря, омывающие острова, соединяются через узкие проливы и на полюс попадают в большой водоворот, который всасывает воду в глубины земли.

4 Вокруг островов и в центре их находится открытая вода.

В середине XI века поморы начали осваивать побережье Северного Ледовитого океана. Они вышли на берега Белого, а затем и Баренцева моря.

Новгородский летописец повествует о походе 1032 года новгородского князя Улеба за «Железные Ворота»: «В лето 6540 (то есть 1032 года) Улеб иде на Железнаа Врата из Новагорода и вспять мало их взвратишася, но мнози тамо погибоша». На Русском Севере известны три пролива с таким названием. Два из них в Белом море, а третий – между островами Вайгач и Новая Земля. Скорее всего, речь идет о последнем.

В 1096 году, согласно «Повести временных лет», новгородцы ходили за данью в Печору и Югру (район Нижней Оби): «Югра же людие есть язык нем и соседят с Самоядью на полуночных странах». Спустя полвека Печора и Югра вошли в состав Новгородской республики. В эти края шли как промышленники за «мягкой рухлядь» – пушницей, так и военные отряды для сбора дани, а иногда и для разбоя. Местное население

нередко упорно сопротивлялось таким грабительским набегам.

После появления русских на берегах Белого и Баренцева морей плавания норвежцев на восток не прекратились. Но теперь между северными соседями возникла конкуренция. Чтобы сдерживать натиск русских, в начале XIV века на крайнем севере Норвегии построили крепость Вардехауз (современный город Вардё). И в русских, и в норвежских источниках сохранились упоминания о происходивших между норвежцами и русскими столкновениях. Известно о походах новгородцев в самую северную провинцию Норвегии Хологаланд в 1316 и 1323 годах. А норвежский отряд из 500 человек в 1419 году ограбил и разорил селения в устьях Варзуги, Онеги и Северной Двины. Но такие единичные стычки не мешали активному хозяйственному освоению Севера.

В XV веке поморы совершают далекие морские походы к Груманту (Шпицбергену), острову Медвежьему и на Новую Землю. После потери независимости Новгорода в 1478 году территория Поморья вошла в состав Московского государства. Теперь уже и московский князь заинтересовался суровым северным краем. В последующие века (XVI–XVII) именно наши соотечественники – поморы – были самыми активными в освоении Крайнего Севера и Северного морского пути.

* Крестинин В. В. Географическое известие о Новой Земле полуночного края // Новые ежемесячные сочинения. Ч. 19, январь, 1788. С. 41–42.

** Визе В. Ю. Моря Российской Арктики. Очерки по истории исследования: в 2 т. М.: Паулсен, 2016. С. 14.

► Драккар (парусно-гребное судно викингов XI века). Художник Е. В. Войшвилло. 1991. Из фондов ФГБУК «Музей Мирового океана»

ХРОНОЛОГИЯ СОБЫТИЙ

