

ВЕЛИКИЕ  ЭКСПЕДИЦИИ

200-ЛЕТИЮ ОТКРЫТИЯ АНТАРКТИДЫ ПОСВЯЩАЕТСЯ

Михаил Савинов

Как открыли Антарктиду

Иллюстрации

Анны Михайловой



Москва
2020

УДК 910.4
ББК 84
С13

Серия «Великие экспедиции»
Для младшего и среднего школьного возраста

Издано при финансовой поддержке Федерального агентства
по печати и массовым коммуникациям

С13 Савинов, М.
Как открыли Антарктиду / М. Савинов; илл. Анны Михайловой.
Москва: Паулсен, 2020. — 32 с.
Для младшего и среднего школьного возраста (7+)

ISBN 978-5-98797-248-9

© ООО «Паулсен», 2020



Дорогие друзья!

Наш рассказ — об удивительном походе, который русские моряки совершили двести лет назад, в начале XIX века.

Флот России, основанный Петром Великим, существовал тогда уже больше ста лет. Много славных побед одержали наши моряки в сражениях на Балтике и Чёрном море. Но только в это время в океаны отправились первые русские «плователи вокруг света» — Крузенштерн, Лисянский, Коцебу, Головнин...

На картах мира было ещё немало «белых пятен» — неоткрытых островов, необследованных берегов. Но самый важный вопрос, который волновал учёных-географов — есть ли материк вблизи Южного полюса? Именно на этот вопрос и должна была найти ответ наша экспедиция на шлюпах «Восток» и «Мирный», которыми командовали капитан 2-го ранга Фаддей Фаддеевич Беллинсгаузен и лейтенант Михаил Петрович Лазарев. А вот как она справилась с этой опасной и трудной задачей — нам и предстоит узнать!

В путь!

Русский флот выходит в океаны

Иван Фёдорович Крузенштерн —
командир первой русской экспеди-
ции вокруг света



Первая русская кругосветная экспедиция на шлюпах «Надежда» и «Нева» отправилась в путь в 1803 году. Так наш флот вышел на просторы океанов. За «Надеждой» и «Невой» последовали «Диана», «Камчатка», «Рюрик», «Суворов»...

Все эти корабли стартовали из Кронштадта, выходили в Атлантический океан, пересекали экватор, а дальше направлялись либо в Тихий океан, вокруг Южной Америки, либо в Индийский — вокруг Африки. В любом случае, они прибывали во владения Российско-Американской компании, которая занималась промыслом пушных зверей на Аляске. Корабли вывозили драгоценные меха и показывали другим морским державам, что владения России — под надёжной защитой. А по пути иногда ещё и открывали новые острова. Каждое такое плавание занимало не меньше трёх лет!



Калан, или морская выдра, — главное сокровище Русской Америки. За тёплый и нарядный мех калана купцы Европы и Китая платили огромные деньги. Сейчас каланы занесены в Красную книгу, а их промысел запрещён.

Широта — положение любого места на Земле относительно экватора. Широта может быть северная или южная. Она измеряется в градусах — от нуля на экваторе до 90 градусов на Северном или Южном полюсе. Например, широта Москвы — примерно 55 градусов, а Петербурга — 59.

Кругосветные экспедиции — дело очень дорогое. Для них нужны хорошие, крепкие корабли, отменное продовольствие, которое не испортится в долгом пути. Много придётся покупать в заграничных портах — значит, нужны деньги. Но самое главное — нужны люди, опытные, умелые офицеры и матросы.

Если страна может позволить себе послать такую экспедицию не ради выгоды, а лишь для новых научных открытий — такую страну будет уважать весь мир! Так рассуждал русский император Александр I.

И вот в 1819 году началась подготовка двух новых экспедиций вокруг света. Они направлялись в высокие широты планеты: одна экспедиция в Южное полушарие, а другая — в Северное. Впервые главной задачей моряков стал поиск новых земель.

«Продолжать свои изыскания до отдалённой широты!» — гласила инструкция, которую получили командиры экспедиций. Это значило — надо проникнуть в холодные моря так далеко, как только получится, а если повезёт — дойти до самых полюсов Земли!

Существует ли Южный материк?

Когда-то, тысячи лет назад, учёные Древней Греции предположили, что наша Земля имеет форму шара. Тогда же они решили, что в Южном полушарии Земли обязательно должен быть большой материк. Они это объясняли так: в Северном полушарии очень много суши, значит — и в Южном не меньше. Иначе Северное перевесит, и Земля будет всегда повернута к Солнцу одной своей стороной, не станет ни зимы, ни лета. А поскольку это не так, значит, Землю что-то уравнивает!

Потом эту идею на много лет забыли, и люди долго верили, что Земля — плоская. А когда поняли, что наш мир — всё-таки шар, вернулись и к вопросу о южном материке, который должен уравнивать огромную Евразию, расположенную в Северном полушарии.

«Терра Аустралис Инкогнита» (в переводе с латыни — «Земля Южная Неизвестная») — так учёные Европы стали называть этот континент. Они уверенно рисовали эту Южную Землю на своих картах, изображали на ней леса и реки. Частями огромного материка в разное время считали Австралию, Новую Зеландию, разные острова, открытые в южных широтах.

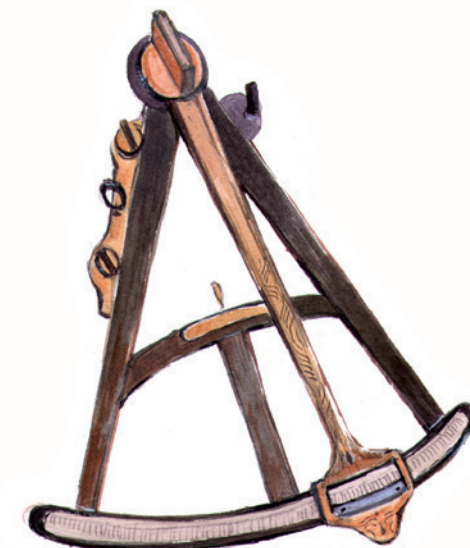
Чем дальше на юг уходили корабли португальцев, испанцев, англичан, голландцев, — тем меньше оставалось на карте мира места для Неизвестной Южной Земли. Но в неё продолжали верить.

Латынь (латинский язык) — язык древних римлян. После гибели Римской империи латынь стала международным языком учёных. Все известные науке животные и растения имеют латинские названия. Это удобно — иначе учёные разных стран тратили бы много времени на перевод названий с одного языка на другой.

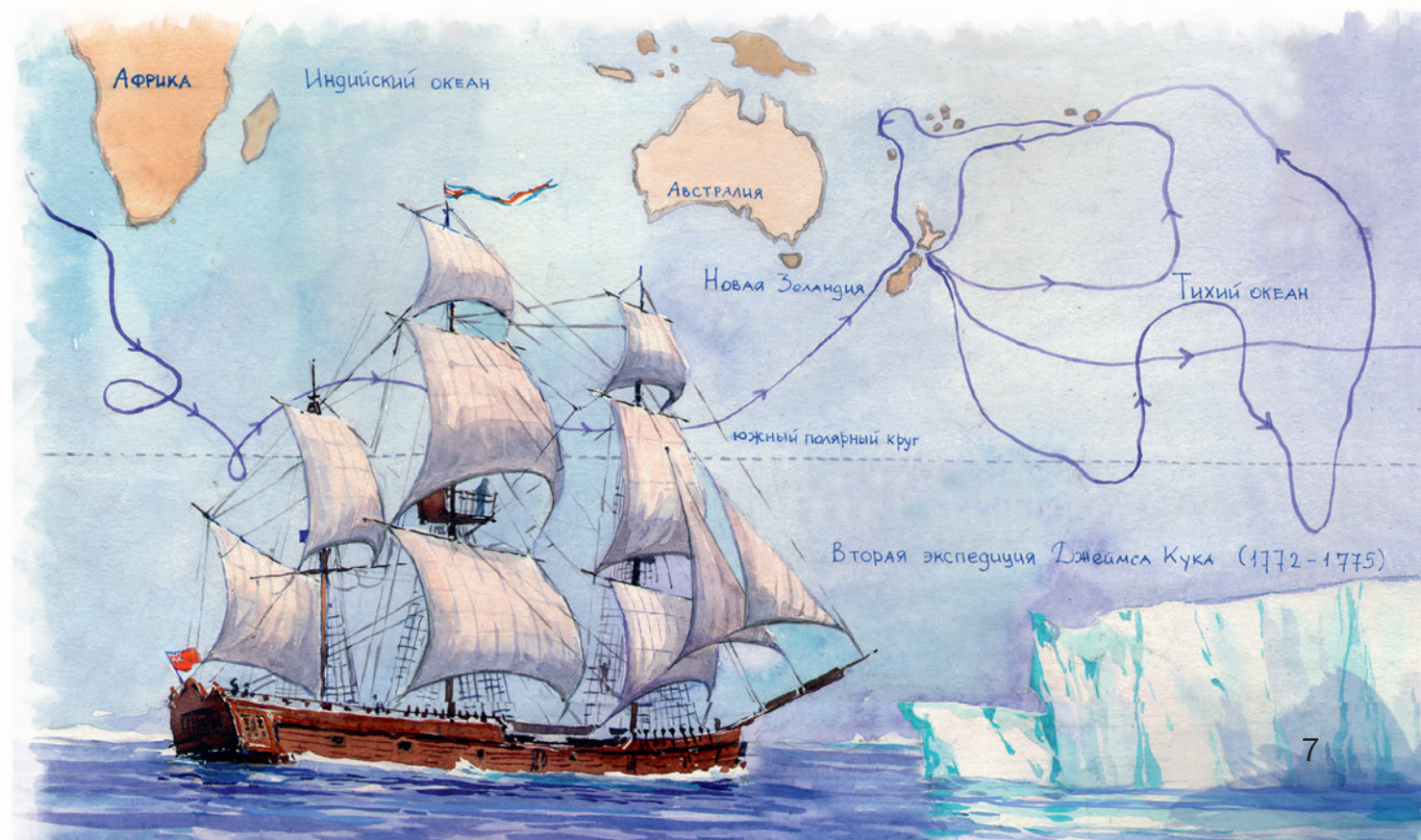
Наконец, английский мореплаватель Джеймс Кук отправился на решительный штурм высоких широт Южного полушария. Англичанам очень хотелось раньше других открыть новую землю и завладеть ею. Географ Далримпл даже подсчитал население Южного материка: по его мнению, там должно было жить 50 миллионов человек!

В поисках таинственного материка капитан Кук совершил два кругосветных плавания, каждое — длиной в три года! В первый раз он отправился в южные моря на корабле «Индевор» в 1768 году, во второй — на кораблях «Резолюшн» и «Эдвенчер» в 1772 году. Великий мореплаватель сделал множество открытий — на картах появились новые острова, часть побережья Австралии, а во время второго похода Кук впервые в истории пересёк Южный полярный круг. Но никакого материка не обнаружил — ни в умеренных широтах, ни в суровых ледяных морях за полярным кругом.

Рекорд второй экспедиции Кука — 71 градус южной широты. Значит, чтобы точно выяснить, есть ли Терра Аустралис, надо было пройти на юг ещё дальше! Эта опасное дело и должны были выполнить моряки русской экспедиции.



Октан — инструмент для измерения высоты Солнца или звёзд. По этой высоте вычисляют широту места. Широта полярного круга — примерно 66 градусов. На полярном круге солнце один день в году не уходит за горизонт (это называется «полярный день»), а одну ночь — не поднимается из-за горизонта. Дальше к полюсу полярный день и полярная ночь увеличиваются до нескольких месяцев.





«Превосходный морской офицер!»

Фаддей Фаддеевич Беллинсгаузен

Михаил Петрович Лазарев

Кто же поведёт наши корабли в южные моря? Кому можно доверить командование такой экспедицией?

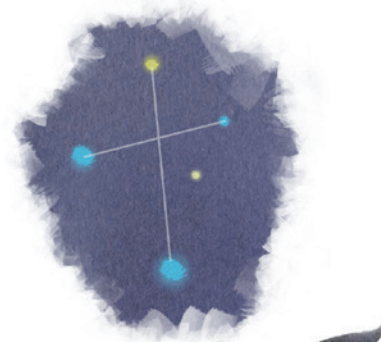
Прежде всего, этот человек должен быть умелым моряком. Такой моряк знает, как ведёт себя судно в шторм, что делать, если испортились съестные припасы, и умеет ориентироваться по звёздам Южного полушария не хуже, чем по привычной Полярной звезде. Командир должен быть готов к самым неожиданным ситуациям — там, куда пойдёт русская экспедиция, посоветоваться будет не с кем...

Конечно, лучше всего подойдёт на роль командира такой офицер, который уже ходил в кругосветные походы. Выбор пал на капитана 2-го ранга Фаддея Фаддеевича Беллинсгаузена.

Беллинсгаузен когда-то участвовал в первой русской кругосветной экспедиции Крузенштерна — он был мичманом на шлюпе «Надежда». Теперь, в 1819 году, он командовал фрегатом «Флора» на Чёрном море. «Превосходный морской офицер, имеет редкие познания в астрономии, гидрографии и физике!» — так говорил о нём сам Иван Фёдорович Крузенштерн.

Полярная звезда находится в созвездии Малой Медведицы (попробуйте сами найти её на небе!) и указывает направление на север. Она не движется относительно других звёзд, поэтому по ней очень удобно определять место корабля — высота Полярной звезды над горизонтом примерно равна географической широте (днём моряки определяли широту по высоте Солнца). На Северном полюсе Полярная звезда стоит в зените (то есть прямо над головой наблюдателя), а на экваторе — лежит на линии горизонта. В Южном полушарии её не видно совсем.

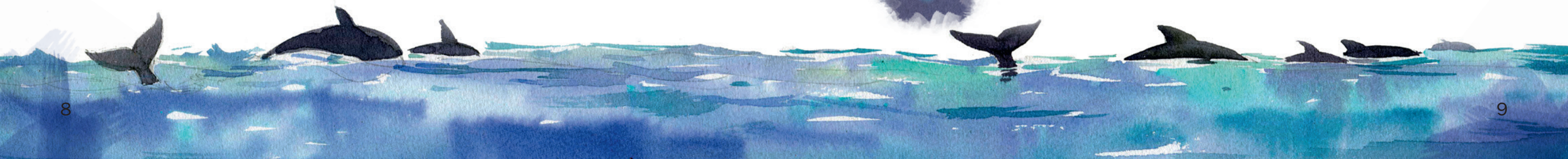
Зато в Южном полушарии есть свои созвездия, которые не видны на Севере. Самое знаменитое из них — Южный Крест из четырёх ярких звёзд. Севернее экватора его видно целиком только до 20-го градуса. Это созвездие, как и Полярную звезду, тоже издавна использовали для определения места в море. Южный Крест изображён на флагах и гербах многих стран — например, Австралии, Новой Зеландии, Бразилии. А ещё именно на южном небе видны самые близкие к нам чужие галактики, звёздные системы — Большое и Малое Магеллановы Облака.



Командиром второго корабля экспедиции назначили лейтенанта Михаила Петровича Лазарева. Он тоже имел опыт кругосветного плавания. Лазарев не просто участвовал в экспедиции вокруг света — он ею командовал! В 1813 году его назначили командиром шлюпа «Суворов», который уходил на Аляску. Михаил Петрович успешно провёл корабль через три океана, вокруг Африки и Южной Америки. А до этой экспедиции Лазарев целых четыре года прослужил в Англии — туда направляли способных молодых офицеров, чтобы они знали, как устроена служба в самом сильном флоте мира.

В служебных документах того времени Михаил Петрович был записан как «лейтенант Лазарев-второй». Дело в том, что во флоте служил его старший брат — Андрей Петрович, тоже опытный и умелый мореплаватель. Когда «второй» Лазарев отправился в южные моря, «первый» тоже ушёл в дальний поход — в Арктику, к берегам Новой Земли. Был на флоте и «третий» Лазарев — младший брат Михаила Петровича, Алексей.

Опытные и умелые командиры для экспедиции были найдены. В это же время Морское министерство занималось поиском подходящих кораблей.



«Восток» и «Мирный»



Экспедиция уходила в море из военного порта Кронштадт (вблизи Петербурга). Корабли, идущие в Кронштадт или уходящие в Балтику, встречает и провожает Толбухин маяк — один из старейших маяков России.

Итак, экспедиции нужны корабли. Это должны быть военные, вооружённые корабли — вдруг русским морякам встретятся в море пираты? Но военных кораблей много, и все они различаются по размеру и вооружению. Какой же послать?

Может быть, самый большой и сильный — линейный? У него много пушек, но для него нужна огромная команда — несколько сотен моряков! — и такие же огромные запасы продовольствия и другого снаряжения. Да и скорость у него не очень большая... Совсем маленькие корабли тоже не годятся — они не выдержат океанских штормов.

Значит, нужен корабль средней величины. Он не потребует большого экипажа и успешно перенесёт все тяготы дальнего плавания — конечно, если его хорошо подготовить.

Для экспедиции в Антарктику назначили именно такие средние корабли — шлюпы. У шлюпа три мачты и до тридцати пушек. На всех мачтах у этого корабля прямоугольные паруса на поперечных балках — реях. Такое парусное вооружение моряки зовут «полным корабельным».

Парусное вооружение — так называют все вместе паруса, мачты и реи корабля. Мачты и реи — это рангоут, а мощные, толстые тросы, которые удерживают их на местах — стоячий такелаж.



Есть ещё и бегучий такелаж — фалы, гитовы, брасы и шкоты. Это тросы, с помощью которых можно ставить и убирать паруса, а ещё — поворачивать их таким образом, чтобы они лучше ловили ветер. Тросы бегучего такелажа тянутся на палубу парусника от углов парусов.

Кстати! Слова «шлюп» и «шлюпка» (вёсельная лодка) не родственники друг другу. Они происходят из разных языков — «шлюп» из английского, а «шлюпка» — из голландского. Конечно, на экспедиционных шлюпах были и лодки-шлюпки — на них моряки отправлялись с кораблей на берег, перевозили съестные припасы и пресную воду.

Первый шлюп назывался «Восток». Этим кораблём должен был командовать сам начальник экспедиции. Длина его составляла около сорока метров, а ширина — десять метров. На вооружении «Восток» имел двадцать восемь пушек.

Второй шлюп был немного меньше по размерам, чем «Восток». До 1819 года этот корабль назывался «Ладoga» и служил военным транспортом — он перевозил для флота разные необходимые грузы. Для экспедиции «Ладogu» вооружили и переименовали. Несмотря на свои двадцать пушек, шлюп стал называться «Мирный» — ведь у экспедиции Беллинсгаузена были только мирные задачи!