

Одежда полярника

Раньше полярные путешественники одевались в меха – так же, как местные жители на Севере. Верхняя одежда называется **КУХЛЯНКА**. Зимний вариант шьётся из двух слоёв оленьей шкуры: внутренний мехом внутрь и наружный мехом наружу. Летняя кухлянка однослойная.

Зимой принято надевать две пары **МЕХОВЫХ ШТАНОВ** и короткие меховые чулки.

– А меня вполне устраивает мой мех!

Современные куртка и штаны гораздо легче и тоньше одежды из меха! Они сделаны из прочной непродуваемой ткани, внутри – утеплитель, рассчитанный на сильные морозы.

ОБУВЬ шили из оленьих или заячьих камусов, то есть шкуры с ног животного. Подошву у обуви делали из стриженной шкуры оленя, а изнутри унты обшивали мехом.

Пластиковые лыжи и сани пришли на смену деревянным.

У обуви резиновая подошва, снаружи – микрофибра и прочный нейлон, внутри для тепла съёмный вкладыш. В такой обуви ногам точно не будет холодно!



Словарь

Аляска – полуостров на северо-западе Северной Америки. Климат суровый, однако значительная часть Аляски покрыта тайгой. Была открыта русскими мореплавателями, но в середине XIX века продана Соединённым Штатам Америки.



Байдара – лёгкая лодка из звериных шкур на деревянной раме.

Берингов пролив – пролив между Чукоткой и Аляской, то есть между Евразией и Северной Америкой. Разделяет Северный Ледовитый и Тихий океаны.

Ватерлиния – линия на корпусе судна, до которой оно должно опускаться в воду при максимальной загрузке.

Вельбот – большая быстроходная шлюпка, у которой нос и корма одинаковой формы.

Геодезист – специалист, составляющий карты местности.

Глазомерная съёмка – не очень точная зарисовка местности, как говорится, на глазок, с помощью компаса и других простых приборов.

Гондола – кабина дирижабля. Изначально это слово означало изящную венецианскую гребную лодку, но потом им стали обозначать и деталь воздушного корабля. У дирижаблей «Италия» и «Норвегия» была одна командно-пассажирская гондола и три моторных. Между собой они были соединены тоннелем.

Гренландия – самый крупный остров на Земле, между Атлантическим и Северным Ледовитым океанами. Более 80 % её территории покрыто льдами толщиной до 4300 метров, в прибрежных водах – айсберги. Владения Дании. В переводе – Зелёная страна. Так её называли викинги, чтобы убедить соплеменников осваивать ледяной остров.



Дрейфующие льды – движущиеся по поверхности океана под воздействием ветров и течений льды. Как правило, дрейф совершают целые ледовые поля, площадь которых составляет много квадратных километров.

Земная ось – воображаемая прямая, вокруг которой вращается Земля. Представьте, что через неё от Северного до Южного полюса просунули спицу. Вот это и будет ось.

Ледокол – судно, предназначенное для движения сквозь сплошные льды. Крепким, скошенным в нижней части носом оно надвигается на лёд и продавливая его своей массой. Самые мощные современные ледоколы могут пробиваться сквозь льды до 4 метров толщиной.

Меридианы – воображаемые линии, которые идут с севера на юг перпендикулярно параллелям и сходятся в одну точку на полюсах. Нулевой меридиан проходит через обсерваторию в Гринвиче (Лондон). Все точки, расположенные на одном меридиане, имеют одинаковую долготу: восточную – вправо от нулевого меридиана и западную – влево.



Метеорологическая станция (метеостанция) – площадка с приборами, ведущими наблюдения за погодой.

Мираж – оптическое явление в атмосфере, картинка какого-то места, которая видна на большом расстоянии от него.

Мыс Челюскин – самая северная точка Евразии (и России). Открыт в 1742 году штурманом Семёном Челюскиным и его товарищами.

Параллели – линии, параллельные экватору. С их помощью определяют широту – расстояние от точки до экватора, выраженное в градусах. Экватор – нулевой градус, полюса – 90 градусов. Вверх от экватора – северная широта, вниз – южная широта. Градус равен 60 морским милям, или 111 километрам.

Пешня – небольшой лом для пробивания льда.

Полярные день и ночь – в Арктике из-за наклона земной оси солнце месяцами не заходит, а потом так же долго не появляется из-за горизонта. Эти периоды называются полярным днём и полярной ночью.

Поморы – жители Севера России, умелые мореходы.

Примус – нагревательный прибор, работающий на жидком топливе.

Радиолобитель – человек, увлекающийся приёмом и передачей сигналов по радио, обычно с помощью самодельного радиопередатчика. До изобретения Интернета радио было единственной возможностью общаться на расстоянии с незнакомыми людьми из других стран.

Северный морской путь – между севером Европы и Дальним Востоком, проходящий по морям Северного Ледовитого океана. Пройти по нему можно только летом – в остальное время он скован льдами.

Столовая гора – гора с плоской вершиной. Часто верх такой горы сложен бронирующим горизонтом – более прочными горными породами.

Торосы – ледяные «скалы», которые образуются при сжатии дрейфующих льдов.

Чукчи – малочисленный коренной народ Крайнего Севера, живущий на Чукотке. Традиционно часть чукчей занималась оленеводством, а другая, жившая на побережье, – рыбной ловлей и охотой на морского зверя.

Шельф – подводное продолжение материка, являющееся его частью. Полезные ископаемые на шельфе принадлежат стране, к берегам которой примыкает скрывающийся их участок шельфа.

Шпицберген – полярный архипелаг (группа островов), расположенный в Северном Ледовитом океане. Русские поморы называли его Грумант и ходили сюда бить морского зверя – моржей, тюленей, морских зайцев, китов и китов-белух. Управляет Шпицбергом Норвегия, а хозяйственную деятельность на нём ведут и Норвегия, и Россия.

Шхуна – судно, имеющее косые паруса на всех мачтах (и не менее двух мачт). Для управления шхуной нужно меньше людей, чем на судне с прямыми парусами.



Ш-2 – самолёт-амфибия, разработанный конструктором Вадимом Шавровым. Выпускался с апреля 1932 года. Фюзеляж у него был выполнен в виде лодки, имелось убираемое вручную шасси, дополнительно можно было поставить лыжи. Часто использовался как судовой самолёт-разведчик.

SOS – международный сигнал бедствия в радиотелеграфной (с использованием азбуки Морзе) связи. Сигнал представляет собой последовательность «три точки – три тире – три точки».

Героические истории покорения Арктики



2-е издание

Иллюстрации Ольги Зинюковой



Москва
2024

УДК 910.4
ББК 84(2=411.2)6
Г37

Серия «Великие экспедиции»
Для младшего школьного возраста

Авторы: О. Бундур, В. Худяков
Иллюстрации О. Зинюковой

Героические истории покорения Арктики : [сборник] / Илл. : О. Зинюкова. –
Г37 Москва : Паулсен, 2024. – 112 с. : ил. – (Великие экспедиции).

Содержание

Олег Бундур Кто был первым на Северном полюсе <i>История покорения</i>	4
Вадим Худяков На дирижабле в Арктику <i>«Красин» спасает воздухоплателей</i>	26
Вадим Худяков Папанинцы <i>Как четыре полярника и собака покорили Арктику</i>	54
Вадим Худяков Как искали Землю Санникова <i>Неразгаданная загадка</i>	84



Кто был первым на Северном полюсе

История покорения

Олег Бундур



Вперёд, в Арктику!

Мы с вами сейчас отправимся в путешествие. Оно будет нелёгким. Мы пройдем, пролетим, проедем, проплывём тысячу километров до Северного полюса. А ещё опустимся на дно Северного Ледовитого океана. В первой половине XX века Арктика была сценой, на которой разворачивались небывало-сказочные события. Только играли на этой сцене не актёры, а отважные люди, изучавшие и осваивавшие Крайний Север. Мальчишки и девчонки нашей страны читали о них в газетах, завидовали и тоже мечтали стать учёными, лётчиками, моряками, полярниками – словом, героями.

Ну а вы готовы отправиться к полюсу? Да? Тогда вперёд! Кстати, что такое полюс? На макушке Земного шара в центре Северного Ледовитого океана в одной точке сходятся меридианы, ну как полоски на арбузе. Это и есть точка Северного полюса.

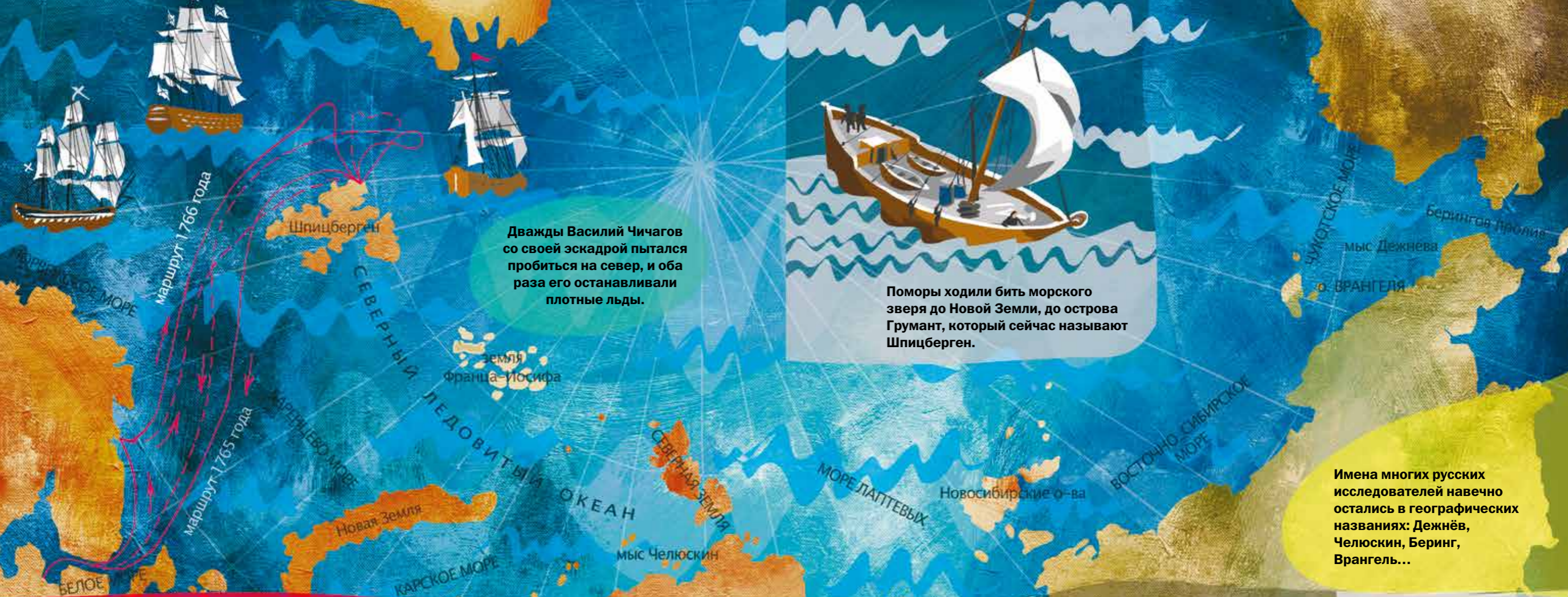
А по-научному полюсом называют точку пересечения воображаемой оси вращения Земли с поверхностью Земли. Представили? Эта воображаемая ось проходит насквозь всю Землю от Северного до Южного полюса. Кстати, чтобы вы не путали: на Северном полюсе, в Арктике живут белые медведи, а на Южном, в Антарктиде кто? Вспомнили? Правильно, пингвины.

Ледовитый океан покрыт ледовыми полями. Представляете – на многие сотни, тысячи километров лёд, лёд и лёд! Но не ровный, гладенький, а вздыбившийся торосами.

И лёд не лежит себе спокойно, а всё время дрейфует с востока на запад – движется под воздействием течений и ветров. Бывало, что путешественник идёт к полюсу, а оказывается всё дальше от него – потому что льды, по которым он идёт, движутся ему навстречу, в обратном направлении.



Северный Ледовитый океан покрыт нетающими льдами. Толщина их у полюса 2–3 метра. Глубина океана здесь 4300 метров.



Дважды Василий Чичагов со своей эскадрой пытался пробиться на север, и оба раза его останавливали плотные льды.

Поморы ходили бить морского зверя до Новой Земли, до острова Грумант, который сейчас называют Шпицберген.

Имена многих русских исследователей навечно остались в географических названиях: Дежнёв, Челюскин, Беринг, Врангель...

Русские на Севере

Северная часть России выходит к арктическим морям, и покорение этих просторов наши соотечественники начали ещё в XI веке. Русские люди, новгородцы, шли сюда за морским зверем и вольной жизнью, открывая новые земли и воды. Их, осевших на берегах Белого моря, стали называть – и по сей день называют – поморами. Между прочим, именно из поморского рода происходил и великий русский учёный Михайло Васильевич Ломоносов. Во второй половине XVIII века он сочинил труд о возможном проходе Северным океаном на Камчатку. По его настоянию в 1765 году снарядили первую государственную экспедицию в Арктику.

Три парусника – «Чичагов», «Панов» и «Бабаев», названные по фамилиям капитанов, – вышли из реки Кола в Баренцево море, держа курс на Северный полюс, но из-за сплошных льдов вернулись. Однако неудача эта лишь положила начало большой работе: с XVII века всё новые и новые экспедиции отправлялись изучать и исследовать Крайний Север. И всё дальше шли, и всё больше узнавали. Экспедиции эти продолжались и по два года, и по пять лет. А сколько народу в них участвовало! В Великой Северной экспедиции, например, работало 5000 человек. Дошли до самого восточного края России. А там что? А там тоже вода – море и пролив между Чукоткой и Аляской.

Экспедиция на ледоколах «Таймыр» и «Вайгач», которой командовал Борис Вилькицкий, в 1910–1915 годах прошла по Северному морскому пути с востока на запад – впервые в истории – а по дороге открыла Северную Землю!

В 1930–1932 годах Георгий Ушаков с тремя товарищами обследовали Северную Землю, составили карту, нашли оловянные руды. Герои!

Море Лаптевых назвали в честь братьев-первопроходцев Дмитрия и Харитона Лаптевых.

