

Р. САМОЙЛОВИЧ

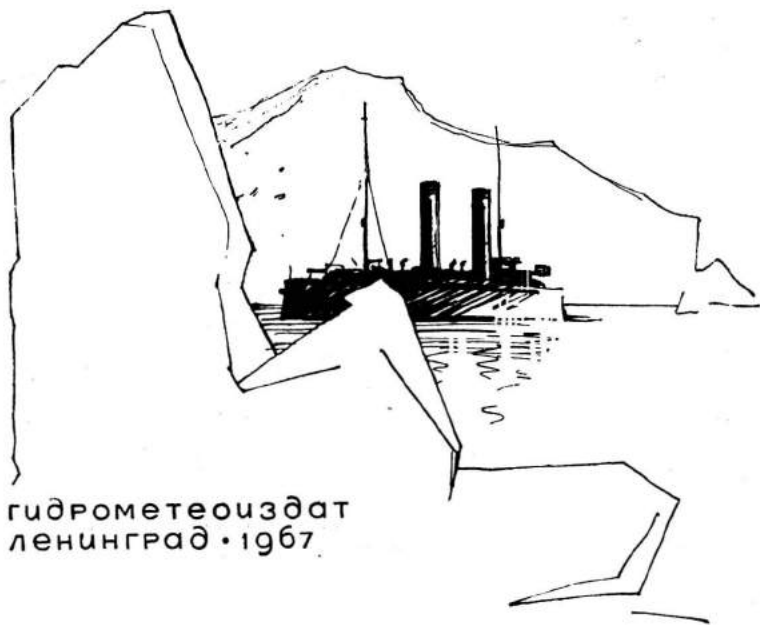
На спасение экспедиции НОБИЛЕ



Р. САМОЙЛОВИЧ

на спасение экспедиции нобиле

ПОХОД „КРАСИНА“ ЛЕТОМ 1928 ГОДА



гидрометеоиздат
ленинград • 1967

Ответственный редактор
д-р геол.-минерал. наук
М. М. ЕРМОЛАЕВ

Эта книга давно стала библиографической редкостью. Она написана известным полярным исследователем и ученым Р. Л. Самойловичем — научным руководителем спасательной экспедиции на ледоколе «Красин», которой Советская страна поручила разыскать участников перелета на дирижабле «Италия», потерпевшем катастрофу во льдах Арктики в 1928 г.

В своих самобытных и увлекательных записках Р. Л. Самойлович рассказывает о легендарном походе «Красина», на чью долю «выпало великое счастье вырвать у смерти семь человек», о людях разных национальностей, которые пожертвовали собой ради спасения других и во имя прогресса человечества.

Книгу с интересом прочтут самые широкие круги читателей, в особенности молодежь, которой описываемые события мало известны.

This book has been rarity for a long time. The author is a famous polar investigator R. L. Samoilovich, the scientific leader of the saving expedition on ice breaker "Krasin". In 1928 the expedition was charged with an important mission of searching the participants of flight on airship "Italy" who had suffered an accident in the Arctic Ices.

The R. Samoilovich's original and fascinating memoirs tell us about the legendary cruise of "Krasin", to whom "there fell a lucky lot to snatch seven persons out of the jaws of death". The author tells us about people of different nationalities who sacrificed themselves in the name of mankind.

The book will be of great interest to the general public, the youngs, in particular, who do not know well the events described here.

ОТ РЕДАКТОРА

Новое, четвертое издание книги Р. Л. Самойловича, посвященной походу ледокола «Красин» для спасения экипажа погибшего дирижабля «Италия», выходит почти через сорок лет после описываемых в ней событий.

Это очень большой срок, а если вспомнить, что за это время мы пережили годы мирного строительства первых пятилеток, грозную Отечественную войну, период восстановления, что мы завершили полное и окончательное построение социализма в СССР и перешли к созданию базы коммунистического общества, то срок этот можно назвать огромным.

Для арктических же исследований он составил целую эпоху. Северный морской путь стал регулярно действующей транспортной магистралью. Создан мощный воздушный арктический флот. В Арктике появился пояс геофизических станций, в непосредственной близости от полюса работают научно-исследовательские группы — дрейфующие станции СП. Все это позволило широко развернуть комплексное изучение Арктики и глубже познать сложную природу геофизических процессов, зарождающихся вблизи полюса и распространяющих свое влияние вплоть до далеких южных широт Земли. Без преувеличения можно сказать, что Северный Ледовитый океан открыт заново: установлены состав и динамика его водных масс, разработаны способы долгосрочных ледовых прогнозов, изучен и закартирован рельеф дна океана и его геологическое строение.

Нет необходимости останавливаться на этом подробно, так как советский читатель хорошо осведомлен о наших достижениях в Арктике. Мне хочется напомнить о другом — о тех героических усилиях, которые пришлось затратить самоотверженным пионерам Арктики, для того чтобы стал возможным ее сегодняшний день, о тех начинателях полярной географии, имена которых упоминаются в основном только в специальной литературе, а широким массам почти неизвестны.

Многие из этих имен вы встретите в книге, в примечаниях и послесловии к ней. Здесь же я хотел прежде всего рассказать читателю об авторе книги — Рудольфе Лазаревиче Самойловиче.

Р. Л. Самойлович родился в 1881 г. в г. Азове. Он учился в Азовской гимназии, а затем поступил в Одесский университет. Здесь он вскоре попадает под надзор полиции за участие в работе революционных кружков. Вынужденный уехать из России, он заканчивает свое специальное образование во Фрайбургской горной академии и в 1904 г. с дипломом горного инженера возвращается в Россию (в Петербург). Скоро его, однако, арестовывают за причастность к деятельности РСДРП и ссылают в Архангельскую губернию. Он бежит из ссылки, под чужой фамилией возвращается в Петербург, но его снова арестовывают и в 1909 г. высылают в глухой Пинежский уезд. Пребывание в этих северных краях оказало решающее влияние на судьбу будущего исследователя Арктики: он знакомится здесь с известным геологом, полярником В. А. Русановым, который добивается у местных властей разрешения на участие Р. Л. Самойловича в экспедиции по исследованию угленосных районов Шпицбергена.

Этот первый этап деятельности Р. Л. Самойловича в Арктике был посвящен поискам и разведке месторождений угля. В 1912—1915 гг. он произвел первый подсчет запасов ряда угольных полей Западного Шпицбергена и установил на них заявочные столбы в пользу России. Впоследствии это дало возможность Советскому Союзу получить в аренду несколько угольных месторождений, на которых сейчас производится добыча угля предприятиями СССР в концессионном порядке.

В 1919 г., после Великой Октябрьской революции, начинается второй этап деятельности Р. Л. Самойловича. Рудольф Лазаревич принимает активное участие в организации «Комиссии по изучению и использованию производительных сил Севера». В феврале 1920 г. Реввоенсовет 6-й армии послал В. И. Ленину телеграмму с просьбой поддержать предложение о создании специального органа, ведающего исследованием и хозяйственным освоением Советского Севера. В. И. Ленин телеграмму Реввоенсовета направил в ВСНХ, и 4 марта 1920 г. решением ВСНХ была организована Северная научно-промысловая экспедиция, во главе которой был поставлен Р. Л. Самойлович. К работам Экспедиции Самойлович сумел привлечь виднейших ученых того времени. В их числе были президент Академии наук СССР акад. А. П. Карпинский, акад. А. Е. Ферсман, проф. Л. С. Берг, проф. А. А. Григорьев, известный

этнограф В. Г. Тан-Богораз, проф. А. А. Чернов, проф. С. В. Керцелли и ряд ученых, знатоков морского рыбного и зверобойного промыслов. В 1925 г. Экспедиция была преобразована в Институт по изучению Севера. Экспедиции Института совершили много открытий, в том числе ими были обнаружены месторождения апатитов на Кольском полуострове (группа А. Е. Ферсмана) и открыт Печорский угленосный бассейн (группа А. А. Чернова). Тогда же были начаты систематические исследования Карского моря, берегов Новой Земли, Земли Франца-Иосифа и новых промысловых районов Баренцева моря.

Р. Л. Самойлович не только руководит работами Института, но и сам принимает деятельное участие в экспедициях, исследуя труднодоступные и малоизвестные в то время районы Арктики. В частности, он снаряжает первую Советскую комплексную экспедицию на Новую Землю и принимает в ней участие как геолог (1921 г.), на небольшом моторном боте «Грумант» обследует западные и восточные берега, а также центральную часть Южного острова Новой Земли (1923—1924 гг.), возглавляет комплексную экспедицию (1925 г.), которая вела в Белом, Баренцевом и Карском морях и на побережье Северного острова Новой Земли океанологические, зоологические и геологические работы, а также съемку нескольких вновь открытых больших заливов на Карском берегу этого острова. В 1927 г. на шхуне «Зарница» Самойлович исследует о-ва Баренца и побережье Новой Земли до Русской гавани. Естественно поэтому, что, когда в 1928 г. потребовалось срочно организовать экспедицию для спасения бедствовавшего экипажа погибшего дирижабля «Италия», Советское правительство поручило это ответственное дело двум известным полярникам того времени В. Ю. Визе и Р. Л. Самойловичу.

Экспедицией на «Красине» начинается третий этап деятельности Р. Л. Самойловича в Арктике. Мы не останавливаемся на ходе экспедиции: читатель найдет описание ее в книге, в живом и увлекательном изложении непосредственного руководителя этой экспедиции. Отметим только, что спасательные экспедиции на ледоколе «Красин» и ледокольном пароходе «Малыгин», организованные Советским Союзом, их гуманная цель и успешное выполнение задания, потребовавшее от всех участников экспедиции упорства, целеустремленности и напряжения, вызвали необычайное сочувствие и искреннее восхищение мировой общественности. В ряде стран это привело к определенному повороту в отношении к СССР и расширило брешь в кольце антисоветской блокады, еще существовавшей в то время. Большую роль в этом сыграли

многочисленные выступления участников экспедиции в Италии, Франции, Германии, Швеции, Норвегии, Чехословакии, Швейцарии и Алжире. Походу «Красина» и вызвавшим его событиям была посвящена обширная литература на русском, грузинском, итальянском, шведском, норвежском, чешском, немецком, английском и французском языках. К 1934 г. было издано 64 книги и множество мелких статей издательствами Москвы, Ленинграда, Тбилиси, а также Амстердама, Берлина, Вашингтона, Готы, Женевы, Копенгагена, Лейпцига, Лондона, Милана, Нью-Йорка, Осло, Парижа, Праги, Рима, Стокгольма, Упсалы и Флоренции.

После экспедиции «Красина» начинается бурное развитие научно-исследовательских работ в Арктике, в которых Р. Л. Самойлович неизменно принимает участие.

Известный полярный исследователь А. Ф. Лактионов, активный участник событий того времени, писал: «В 1932 г., когда стал вопрос о коренном пересмотре проблемы Северного морского пути и организации экспедиции из Архангельска во Владивосток, Р. Л. Самойлович выступил убежденным сторонником практического использования этого пути на всем его протяжении. Он активно участвовал в разработке планов этой экспедиции и в подготовке ее...»

В этот период развертывания работ в Советской Арктике Р. Л. Самойлович возглавляет Институт по изучению Севера, который в 1930 г. был преобразован во Всесоюзный арктический институт. Организационная и научная деятельность Самойловича достигает максимума: в 1929 и 1930 гг. он — научный руководитель больших полярных экспедиций на Землю Франца-Иосифа (была построена первая полярная станция на этом архипелаге) и к западным, еще не известным в то время берегам Северной Земли (где также была построена полярная станция, на которой зимовали Г. А. Ушаков и Н. Н. Урванцев).

В 1931 г. Самойлович во главе международной научной группы совершает полет в Арктику на жестком дирижабле LZ-127 («Граф Цеппелин»).

В тридцатые годы Рудольф Лазаревич продолжает исследовательские работы в Арктике. Он изучает Северную Землю, проводит в течение ряда лет большие океанологические работы в Карском море, строит полярную станцию на мысе Челюскин (1932 г.) и позднее — на о. Генриетты в архипелаге Де-Лонга, исследует высокие широты моря Лаптевых и Восточно-Сибирского моря.

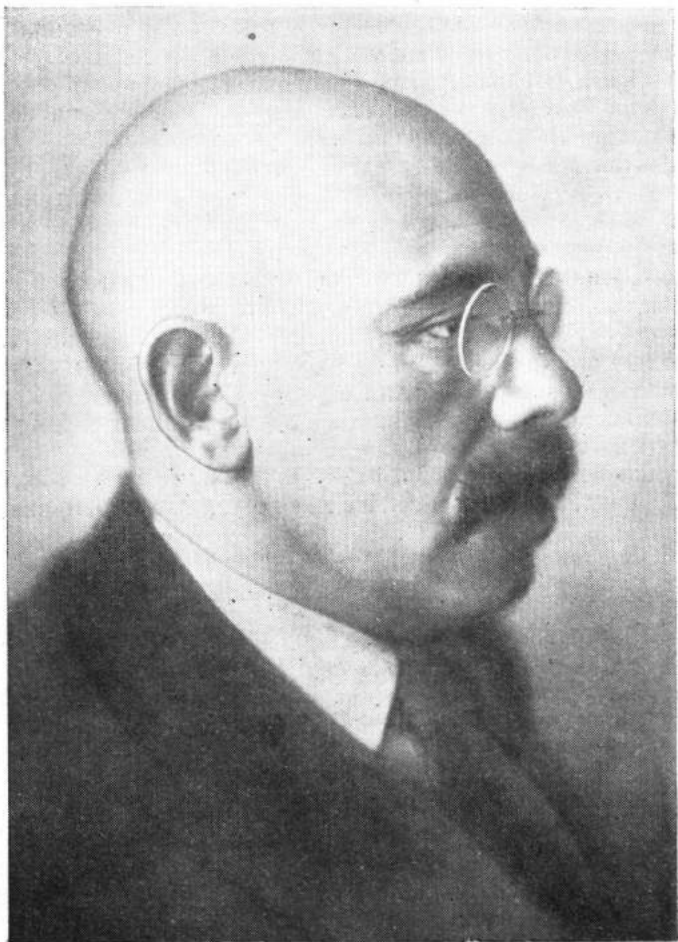
Научно-организационная и экспедиционная работа не мешала живому участию Р. Л. Самойловича в подготовке кадров

полярников. В 1934 г. он организует кафедру полярных стран на геолого-почвенно-географическом факультете Ленинградского университета. Воспитанниками этой кафедры являются многие известные современные полярные исследователи и работники Севера. Кроме того, будучи членом Географического общества СССР, США, Австрии и ряда других стран, он сделал очень много для утверждения авторитета советской науки, расширения ее влияния и укрепления международных научных связей.

Отличительными чертами Р. Л. Самойловича были его принципиальность и объективность. Именно поэтому он был выдвинут в состав членов Международного морского арбитража, в работе которого и принимал деятельное участие.

Таков облик Р. Л. Самойловича — ученого, педагога и организатора научно-исследовательских работ. Кипучая многолетняя деятельность Р. Л. Самойловича внезапно оборвалась в 1938 г., вскоре после его возвращения из Полярного бассейна, и он не смог ни закончить начатых работ, ни обработать собранные материалы.

Его большой архив, находящийся в фондах Арктического института, дал много интересного для восстановления истории освоения и развития Северного морского пути и истории исследований Арктики в 1920—1938 гг. Он и сейчас еще не утратил своего значения.



Р. Л. САМОЙЛОВИЧ

ПРЕДИСЛОВИЕ К ПЕРВОМУ И ВТОРОМУ ИЗДАНИЯМ

Летом 1928 г. во льдах Арктики потерпел аварию дирижабль «Италия», которым командовал У. Нобиле. Для оказания помощи участникам полета были снаряжены десятки экспедиций из шести различных стран, и Советский Союз одним из первых принялся за спасательные работы. На поиски итальянской экспедиции, а также Руала Амундсена и его спутников были отправлены четыре советских корабля: «Персей», «Малыгин», «Красин» и «Седов», из коих на долю «Красина» выпало великое счастье вырвать у смерти семь человек.

В предлагаемой читателю книге я как один из участников похода на «Красине» сделал попытку с возможной полнотой и объективностью описать деятельность этой экспедиции.

Я испытывал немало сомнений, прежде чем взяться за перо, так как считал, что для изображения имевших место событий нужны бóльший талант и умение. Думая тем не менее, что наш поход заслуживает того, чтобы была изложена история его, основанная на достоверном материале, я решился написать эту книгу, отчасти пользуясь подлинными документами, частью полагаясь на воспоминания о том, что я лично видел и чему был свидетелем.

Попытка итальянской экспедиции приоткрыть завесу над тайнами полярной природы стоила семнадцати человеческих жизней. Среди погибших участники экспедиции: молодой шведский ученый Финн Мальмгрен, физик профессор Понтремоли, Помелла, Алессандрини, Лаго, Ардуино, Чиакко и Каратти; великий полярный исследователь Руал Амундсен и его мужественные спутники Гильбо, Дидриксен, де-Кювервиль, Валет и Бразі, вылетевшие на помощь итальянской экспедиции, и, наконец, итальянские летчики Пенцо, Крозио и Делла Като, разбившиеся при возвращении со Шпицбергена на родину. Эти семнадцать были людьми четырех разных национальностей, различен также удельный вес каждого

из них в науке и в жизни, но все они пожертвовали собой ради спасения других и во имя прогресса человечества.

С глубоким благоговением перед самопожертвованием этих людей, склонив голову перед их героизмом, я позволяю посвятить свой скромный труд памяти этих семнадцати погибших.

Умберто Нобиле прислал для моей книги описание катастрофы дирижабля «Италия», а также карту полетов итальянской экспедиции. Пользуюсь случаем, чтобы выразить ему за это мою искреннюю благодарность.