

# К Северному географическому полюсу!

Многие столетия люди мечтали покорить Северный полюс. Ещё бы – ведь макушка Земли скрывала настоящую загадку! Одни считали, что там континент, возможно, даже населённый сверхлюдьми, другие – что за барьером из льдов прячется тёплый океан. И только в XX веке человеку наконец удалось побывать там, где сходятся все меридианы. Оказалось, что суши там нет – только океан, покрытый толстым слоем льда.

В 1999 году Фредерик Паулсен решает совершить свой первый полёт к Северному полюсу. Но это не так-то просто. Огромный, размером с двухэтажный дом, вертолёт Ми-26 несёт его на север.



Фредерик Паулсен

«Мне говорили о небольшой экспедиции. Но мы летим уже 10 часов. Гул вертолёта такой, что я лишился слуха, а от сидения на раскладном стульчике я не чувствую ни спины, ни ног».



Вертолёт Ми-26

Вертолёту надо дозаправиться – бочки с горючим у них с собой, – но для этого нужно сесть на лёд. Увы, лёд слишком тонок для тяжёлой машины, вертолёт может провалиться. Путешественники поворачивают обратно. Однако неудавшаяся попытка полёта на Северный полюс не расстроила Фредерика, а, наоборот, зажгла в нём костёр интереса к арктическим, а потом и антарктическим путешествиям. Он обожает путешествовать в такие места, где ещё никто не бывал, и никогда не останавливается на полпути.

Через несколько месяцев, в апреле 2000 года, Фредерик снова пытается покорить ледяную пустыню. На этот раз он прилетает на российскую базу «Барнео». Десяток оранжевых палаток прямо на льду

и два вертолёта Ми-8 – вот всё, что там есть. С «Барнео» на вертолётах или пешком путешественники могут попасть на Северный полюс. Но в тот год долго стоит нелётная погода. Приходится проводить дни и ночи в палатке в ожидании рейса.

На «Барнео» живут учёные. Они наблюдают за температурой воздуха и ветрами, исследуют льды. Вместе с ними коротает дни и Фредерик. И вот наконец погода исправилась: вертолёт отправляется в путь и приземляется примерно в километре от полюса. Паулсен пешком идёт туда, где нет ничего, кроме белой мглы и вечной тайны. С этого момента его жизнь подчинена одной идее – он хочет путешествовать по Крайнему Северу и Крайнему Югу.

## Из истории покорения Северного географического полюса



Фредерик Кук

1 В 1908–1909 годах американцы Фредерик Кук и Роберт Пири одновременно заявили о покорении Северного полюса, причём каждый отрицал достижения другого. Они даже судились, в результате чего первенство официально было отдано Пири. Однако современные эксперты считают, что на самом деле ни один из них так и не дошёл до полюса!



Роберт Пири

2 Первыми людьми, действительно побывавшими на Северном полюсе, были русские лётчики и учёные. Сначала, в 1937 году, в 20 километрах от полюса совершила посадку воздушная экспедиция под руководством Михаила Водопьянова и Отто Шмидта. А потом, 23 апреля 1948 года, уже точно на полюсе высадились Иван Черевичный, Илья Котов, Виталий Масленников, Михаил Сомов и другие, прилетевшие туда на самолёте Ли-2.



Уолли Герберт



Михаил Водопьянов

3 А вот впервые достичь полюса без применения моторных средств, пешком и на собаках, удалось только в 1969 году Британской трансарктической экспедиции под руководством Уолли Герберта.



База «Барнео»

# Настоящий Северный полюс

**Ф**редерик Паулсен снова хочет покорить Северный полюс. Вместе со знаменитым полярником Артуром Чилингаровым они планируют небывалую экспедицию – погрузиться на дно океана и стать первыми покорителями настоящего Северного полюса. Поможет им в этом инженер и учёный Анатолий Сагалевич – конструктор глубоководных обитаемых аппаратов «Мир», а проще говоря – маленьких и очень крепких подводных лодок. Они способны выдержать погружение на глубину до шести километров.

**Северный полюс – это точка, где земная кора пересекается с осью вращения Земли. Но ведь над земной корой есть ещё более четырёх километров воды. Так что настоящий Северный полюс расположен вовсе не на льду, а на дне океана! Выходит, ещё никто и никогда не достигал его?!**



## Глубоководный аппарат МИР

Вес 18,6 тонны  
 Длина 7,8 метра  
 Ширина 3,8 метра  
 Высота 3 метра  
 Диаметр ПК 2,1 метра  
 Подводная скорость от 3 до 5 узлов  
 Глубина погружения 6000 метров  
 Запас жизнеобеспечения 246 человеко-часов  
 Экипаж 3 человека

## Команда «Мир-1»



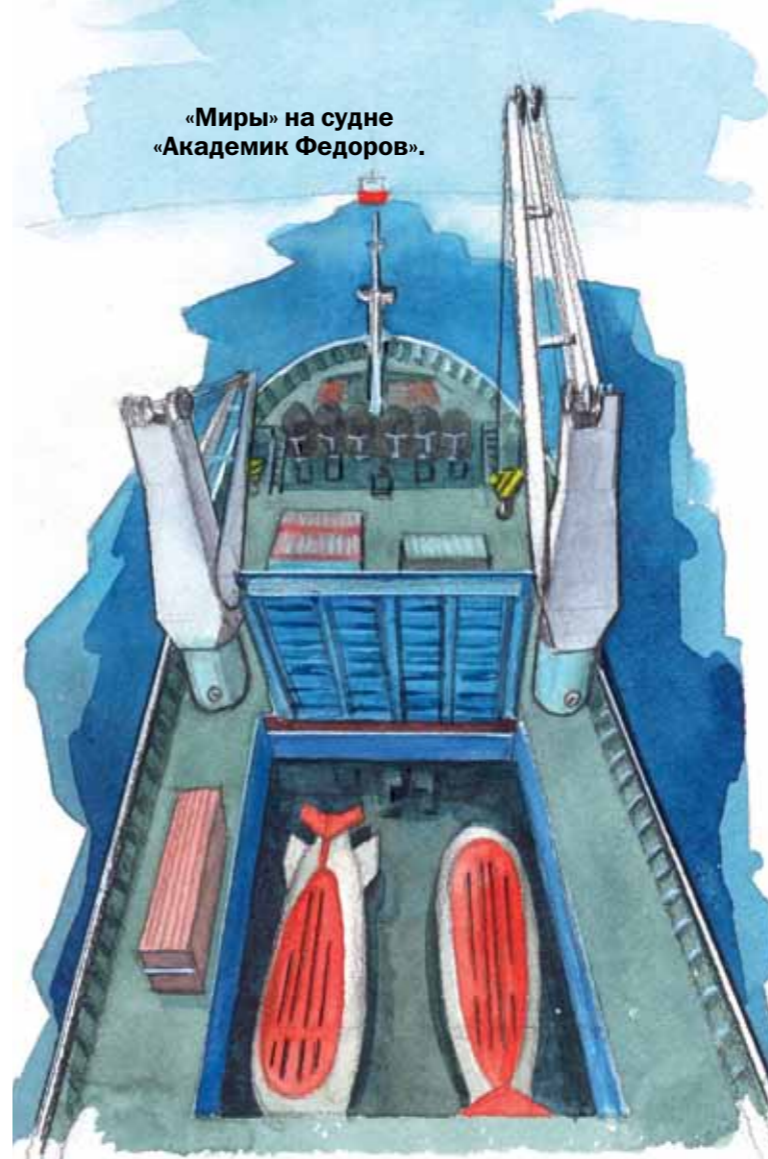
**Анатолий Сагалевич –** пилот, разработчик «Миров», инженер, учёный, подводник



**Артур Чилингаров –** учёный и полярник



**Владимир Груздев –** предприниматель и путешественник



## Команда «Мир-2»



**Анатолий Черняев –** пилот



**Фредерик Паулсен –** предприниматель и путешественник



**Майк Макдауэл –** предприниматель и путешественник

Чтобы доставить «Миры» к полюсу, придется задействовать атомный ледокол «Россия», который прокладывает дорогу во льдах, и научно-исследовательское судно «Академик Федоров», приспособленное для перевозки и спуска глубоководных аппаратов на воду.

Прибыв на место, ледокол пробивает лёд и делает полынь, в которую опускают два глубоководных аппарата с экипажами внутри.



**Глубоководный аппарат «Мир» с экипажем внутри опускают в полынь.**

Храбрецы не знают, что ждёт их там, в Северном ледовитом океане на глубине 4000 метров, где ещё никогда не бывал человек. К тому же здесь погружаться намного сложнее, чем в тёплом море. Во-первых, недалеко отсюда Северный магнитный полюс, так что приборы просто отказываются работать из-за воздействия на них магнитного поля. Во-вторых, льды на поверхности океана всё время движутся. Это значит, что полынья в любой момент может закрыться или переместиться так, что маленькая подводная лодка не найдёт дорогу наверх.

Щуп «Мира» ставит титановый флаг России на дне океана.

«Наверху – тысячи квадратных километров многолетнего льда и маленькая полынья. Мы дрейфуем в одном направлении, полынья – в другом. Связи с судном нет. Сколько времени мы потратим на поиски верного пути?»

Три часа «Миры» опускались в темноту и холод, на глубину 4261 метр. И вот цель достигнута! С помощью щупа – это такая «рука» подводной лодки – акванавты устанавливают на дне океана, в самой настоящей точке Северного полюса, российский флаг, сделанный из титана. Ура! Теперь Фредерик и его товарищи могут возвращаться на корабль. Но это оказалось самой трудной частью экспедиции.



«Господи, что с Фредериком?»

«Он просто спит».

«Тишина! Молчите! Я должен сосредоточиться, чтобы услышать хоть какие-то звуки, исходящие от корабля».

«Ура! Мы победили!»

Все прожекторы выключены, чтобы не тратить заряд аккумуляторов. Представьте себя в тёмной-тёмной бездне: единственный источник света – маленькая звездочка далеко наверху. Это полынья, в которой должен всплыть глубоководный аппарат. Кажется, что это невозможно, но радиомаяки сверху должны направить «Мир» к месту всплытия. Внезапно все сигналы сверху исчезают – отказала аппаратура.

Но благодаря мастерству пилота они всё же нашли выход. Евгений Черняев уловил какой-то еле слышный звук и стал зигзагами подниматься наверх. Это было почти чудо! Они были на волосок от гибели.

# К Северному магнитному полюсу!

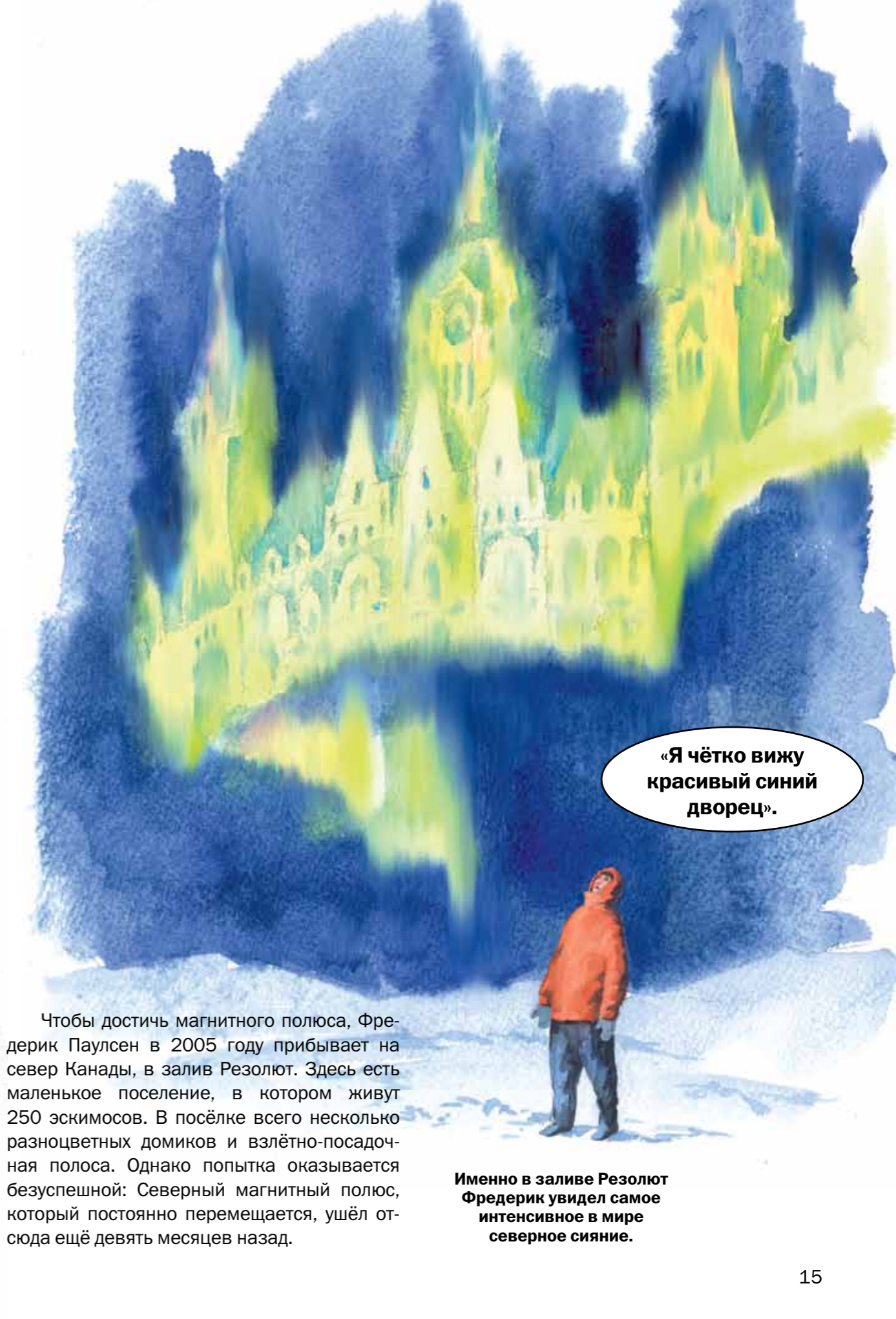
Однажды Фредерику рассказали, что на самом деле в каждом полушарии есть четыре полюса: географический, магнитный, геомагнитный и полюс относительной недоступности. То есть всего полюсов у Земли восемь! Все они были покорены в разное время разными людьми, но нет ещё человека, побывавшего на всех полюсах. И Фредерик решает исправить это, поставив невероятный рекорд – стать первым человеком, побывавшим на всех полюсах нашей планеты! Следующим пунктом на его пути станет магнитный Северный полюс.



**Магнитные полюса** – точки, в которых сходятся линии магнитного поля Земли. Именно на них указывают концы стрелки компаса. И с географическими они совсем не совпадают. Больше того, они всё время перемещаются. Так, в последнее время Северный магнитный полюс ежегодно смещается на 40–65 километров к северу и северо-западу.

## Из истории покорения Северного магнитного полюса

Северный магнитный полюс покорил британский путешественник Джеймс Кларк Росс в 1831 году. Заветная точка тогда находилась на полуострове Бутия, в Канадской Арктике. Открытие далось нелегко: судно Росса четыре года провело в ледовом плену, а сам он и его команда спаслись с великим трудом.



«Я чётко вижу красивый синий дворец».

Чтобы достичь магнитного полюса, Фредерик Паулсен в 2005 году прибывает на север Канады, в залив Резолют. Здесь есть маленькое поселение, в котором живут 250 эскимосов. В посёлке всего несколько разноцветных домиков и взлётно-посадочная полоса. Однако попытка оказывается безуспешной: Северный магнитный полюс, который постоянно перемещается, ушёл отсюда ещё девять месяцев назад.

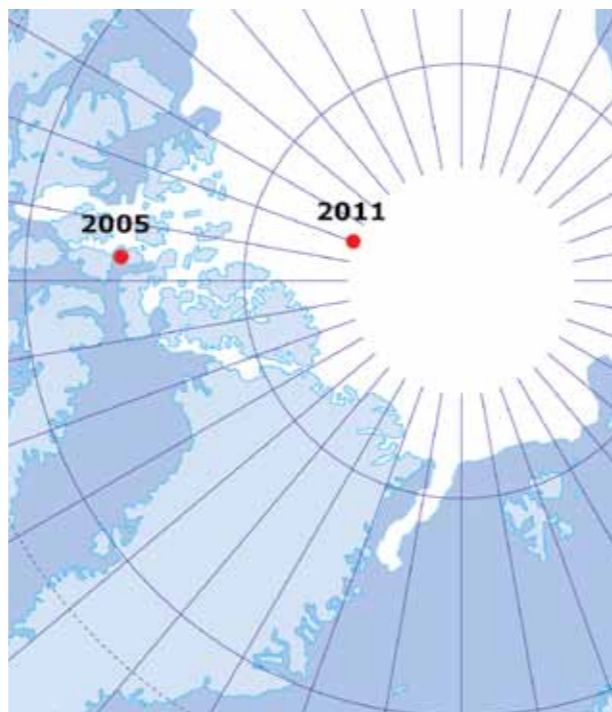
Именно в заливе Резолют Фредерик увидел самое интенсивное в мире северное сияние.

«Кто знает, что может случиться при минус 60, лучше не глушить мотор!»



Лишь в апреле 2011 года, спустя шесть лет после первой попытки, Паулсен снова отправляется к Северному магнитному полюсу. Тот уже находится в Северном Ледовитом океане, в сотнях километров к северо-западу от залива Резолют.

В экспедиции принимают участия два самолёта. Впереди летит разведчик, маленький «Твин Оттер». Он должен оценить толщину льда для посадки тяжёлого аппарата – самолёта «Баслер БТ-67». Вместе с Фредериком – команда учёных, которые хотят взять пробы льда и воды. Садиться на многолетний толстый лёд, конечно, безопаснее, но тогда сколько времени понадобится учёным, чтобы сделать прорубь и опустить туда приборы? Принято решение опускаться на тонкий молодой лёд толщиной немногим более метра. Совершив успешную посадку, опытный пилот Джим Хаффи не глушит мотор – а вдруг он не заведётся при взлёте?



Местонахождение магнитного полюса в 2005 году и место, где полюс находился в 2011-м.



«Я счастлив!»

Фредерик помогает учёным, измеряя толщину льда лентой с грузиком. Магнитный полюс, ускользавший от него дважды, наконец покорён.